



# Wdzydzki Park Krajobrazowy



Informator przyrodniczo-turystyczny



SAMORZĄD  
WOJEWÓDZTWA POMORSKIEGO



POWIAT **KOŚCIERSKI**  
SERCE K A S Z U B

**Pomorski Zespół Parków Krajobrazowych  
w Słupsku**

ul. Szarych Szeregów 14, 76-200 Słupsk  
tel./fax 59 842 98 29  
[www.pomorskieparki.pl](http://www.pomorskieparki.pl)

**Oddział Zespołu w Kościerzynie  
Wdzydzki Park Krajobrazowy**

ul. Świętojańska 5e, 83-400 Kościerzyna  
tel./fax 58 686 82 73/74  
[www.wdzydzkipark.pl](http://www.wdzydzkipark.pl)

Redakcja: Katarzyna Węsierska  
Korekta: Andrzej Penk

**Zdjęcia:**

archiwum WPK, Jolanta Bork, Marek Nowak,  
Agnieszka Przesmycka,  
Muzeum – Kaszubski Park Etnograficzny,  
Camping Półwysep Lipa

Mapa: Eko – Kapio

Wydano ze środków:

Starostwa Powiatowego w Kościerzynie

Skład i druk:

Agencja Promocyjno-Wydawnicza  
Unigraf  
85-009 Bydgoszcz  
tel. 52 321 37 18  
[info@unigraf.bydgoszcz.pl](mailto:info@unigraf.bydgoszcz.pl)  
[www.unigraf.bydgoszcz.pl](http://www.unigraf.bydgoszcz.pl)

ISBN 83-921909-0-4  
Wydanie II zmienione

**Kościerzyna 2011**

„INFORMATOR PRZYRODNICZO-TURYSTYCZNY  
PO WDZYDZKIM PARKU KRAJOBRAZOWYM ”

**K**olejna publikacja wydana przez Wdzydzki Park Krajobrazowy ma na celu przekazanie większej ilości informacji, które mogą być przydatne podczas poznawania obszaru, jak również planowaniu i realizacji wypoczynku na terenie parku.

Wdzydzki Park Krajobrazowy położony jest na terenie Borów Tucholskich oraz Światowego Rezerwatu Biosfery „Bory Tucholskie”, który został utworzony w 2010 roku.

Z treści przewodnika dowiemy się o genezie powstania parku, ochronie cennych wartości przyrodniczych, historycznych, kulturowych i krajobrazie oraz propozycji nieograniczonych turystycznych możliwości terenu. Park krajobrazowy jako obszar chroniony jest najbardziej pre-dysponowaną formą ochrony przyrody udostępnioną do turystycznego i rekreacyjnego wypoczynku. Wypoczynek realizowany w oparciu o zasady ochrony powoduje zachowanie istniejących wartości.

Zbudowana w 2010 roku wieża widokowa, stanowiąca „Wdzydzkie Oko” we Wdzydzach Kiszewskich oraz wiata edukacyjna pozwalają poznać unikatowy na szeroką skalę Krzyż Jezior Wdzydzkich, zwany „Kaszubskim Morzem”.

Trudno chronić naturę bez wiedzy o obszarze, dlatego cały przewodnik, jak i wydawane publikacje, tworzone tablice informacyjne czy organizowane imprezy przyrodnicze, nasycone są treścią edukacyjną.

W naszym przewodniku wskazujemy zaledwie kierunki propozycji turystycznych. Całą bogatą pozostałość oferuje przestrzeń, jak również samorzady wchodzące w skład parku, Nadleśnictwa oraz instytucje pracujące na rzecz rozwoju regionu.

Wybitne walory przyrodnicze obszaru, czyste środowisko, wysoka atrakcyjność turystyczna, której głównym atutem są jeziora i lasy oraz rozwinięta sieć szlaków turystycznych o różnym przeznaczeniu, jak również rozwinięta działalność agroturystyczna, to doskonała oferta dla zainteresowanych czynnym wypoczynkiem.

Składam serdeczne podziękowanie Starostwu Powiatowemu w Kościerzynie za pomoc finansową w wydaniu niniejszej publikacji.

Pozdrawiam czytelników i zachęcam do wypoczynku w borach sosnowych na terenie Wdzydzkiego Parku Krajobrazowego w Powiecie Kościerskim – „Sercu Kaszub”.

*Andrzej Peuk*

kierownik  
Wdzydzkiego Parku Krajobrazowego

# Informacje ogólne

## PODSTAWY PRAWNE

Wdzydzki Park Krajobrazowy został utworzony dnia 15 czerwca 1983 r. uchwałą nr XIX/83/83 Wojewódzkiej Rady Narodowej w Gdańsku. Obecną sytuację prawną parku określa Rozporządzenie nr 52/06 Wojewody Pomorskiego z dnia 5 maja 2006 r. w sprawie Wdzydzkiego Parku Krajobrazowego, wprowadzając obowiązujące w nim zakazy i ograniczenia. Park krajobrazowy jest jedną z 10 form ochrony przyrody w Polsce – mówią o tym zapisy Ustawy o ochronie przyrody z dnia 16 kwietnia 2004 r.

Podstawowym dokumentem regulującym wszelkie sprawy związane z ochroną przyrody i użytkowaniem terenu na obszarze Wdzydzkiego Parku Krajobrazowego jest „Plan Ochrony WPK” ustanowiony Rozporządzeniem Wojewody Pomorskiego nr 6/2001 z dnia 7 sierpnia 2001 r. Z dniem 1 lipca 2010 r. na mocy uchwały nr 1185/XLVIII/10 Sejmiku Województwa Pomorskiego z dnia 31 maja 2010 r., parki krajobrazowe województwa pomorskiego: Nadmorski Park Krajobrazowy we Władysławowie, Trójmiejski Park Krajobrazowy w Gdańsku, Park Krajobrazowy „Dolina Słupi” w Słupsku, Kaszubski Park Krajobrazowy w Kartuzach, Park Krajobrazowy „Mierzeja Wiślana” w Stegnie, Wdzydzki Park Krajobrazowy w Kościerzynie, Zaborski Park Krajobrazowy w Charzykowach, zostały połączone w Pomorski Zespół Parków Krajobrazowych z siedzibą w Słupsku.



Kompleks Jezior Wdzydzkich – serce parku



Siedziba WPK w Kościerzynie



Pracownicy WPK i Zielonej Szkoły w Schodnie

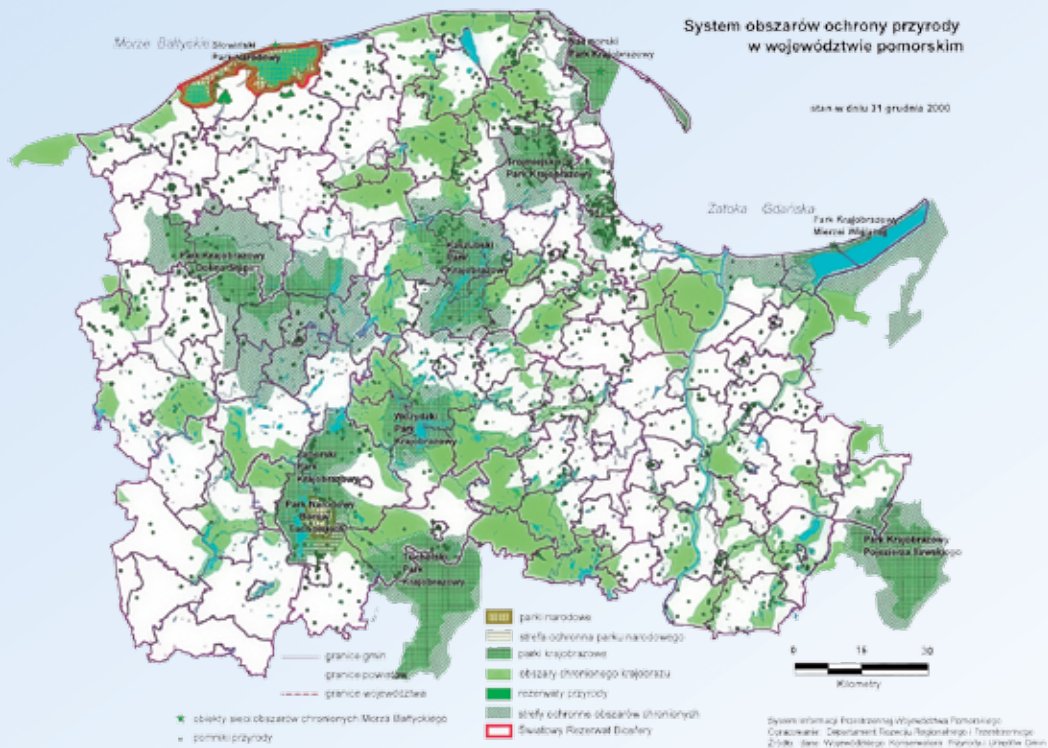
## POŁOŻENIE

Wdzydzki Park Krajobrazowy położony jest w północno-zachodniej części Borów Tucholskich, na południowo-zachodnim skraju województwa pomorskiego, 70 km na południowy zachód od Gdańska, w powiecie kościerskim. Powierzchnia parku wynosi 17,8 tysięcy ha, w tym lasy i zadrzewienia pokrywają 64% obszaru, grunty orne 10%, a wody powierzchniowe 11%. Park otacza otulina o powierzchni 15,2 tysięcy ha.

W granicach WPK znajdują się grunty administrowane przez pięć gmin: Kościerzyna, Dziezmiany, Karsin, Lipusz,



Tablica graniczna WPK i parkowy witacz



Stara Kiszewa oraz Lasy Państwowe, na których gospodarują Nadleśnictwa Kościerzyna i Lipusz.

Decyzją obradującej w Paryżu Międzynarodowej Rady Koordynacyjnej programu Człowiek i Biosfera, 2 czerwca 2010 r. Wdzydzki Park Krajobrazowy oraz parki: Tucholski, Wdecki i Zaborski, zostały włączone do Rezerwatu Biosfery „Bory Tucholskie”. Jest to wyznaczony obszar chroniony zawierający cenne zasoby przyrodnicze, między innymi wiele naturalnych ekosystemów wodnych, torfowiskowych i leśnych. Pełni trzy zasadnicze funkcje: 1) ochronną – wkład w ochronę krajobrazu, ekosystemów, gatunków i odmian, 2) rozwojową – stworzenie możliwości ekonomicznego i społecznego rozwoju, zrównoważonego kulturowo i ekonomicznie, 3) wspierania logistycznego – poprzez edukację ekologiczną, szkolenia, badania i monitoring w odniesieniu do lokalnych, regionalnych, narodowych i globalnych zagadnień związanych z ochroną i zrównoważonym rozwojem. Rezerwat Biosfery „Bory Tucholskie” jest dziesiątym i największym rezerwatem biosfery utworzonym w Polsce, a jego powierzchnia wynosi niemal 320 tysięcy ha.



Rezerwat Biosfery Bory Tucholskie

# Charakterystyka przyrodnicza

## UKSZTAŁTOWANIE TERENU

Wdzydzki Park Krajobrazowy obejmuje w większości obszar równiny sandrowej, ukształtowanej w postaci rozległego stożka napływowego przez wody roztopowe czwartorzędowego lądolodu. Równina ta jest nieznacznie nachylona w kierunku południowym, w przedziale wysokości od około 160 do 140 m n.p.m. Podstawowe zróżnicowanie ukształtowania terenu wprowadzają ciągi rynien polodowcowych, zagłębienia wytopiskowe, odcinki dolin



Krajobraz morenowy w okolicach Dąbrówki



Krajobraz sandrowy, porośnięty lasem z licznymi oczkami na zachód od jeziora Wdzydze

rzecznych, a także fragmenty wysoczyzny morenowej w postaci tzw. „wysp morenowych”. Rynny subglacialne znajdujące się na terenie WPK wypełnione są wodami jezior, oczek wodnych, wykorzystywane są przez ciekę, a często także pozostają suche. Sandry, które pokrywają największy odsetek powierzchni parku, zbudowane są głównie z osadów warstwowych, żwirowo-piaszczystych, a ich uziarnienie oraz inne cechy zależą od materiału morenowego rozmywanego przez wody roztopowe lądolodu. Zagłębienia wytopiskowe po bryłach martwego lodu mają różne kształty i wymiary. Wytopiska większe są przeważnie płytkie, często wypełnione gytą lub torfem i charakteryzują się płaskimi brzegami. Mniejsze wytopiska są najczęściej głębsze, otoczone stromymi zboczami, a największe ich nagromadzenie występuje w zachodniej części parku.

## GLEBY

Na podłożu piasków wodnolodowcowych, które nie gwarantują dużej żyzności siedlisk, wykształciły się m. in. gleby brunatne wylugowane oraz gleby bielicoziemne dominujące na obszarze WPK. Ze względu na to, iż są to gleby nadmiernie przepuszczalne, dla wielu roślin są one okresowo za suche, mają małą zdolność retencjonowania wody oraz słabą zdolność jej kapilarnego wznoszenia. Przydatność rolnicza tych gleb jest bardzo niska, a grunty orne nie tworzą zwartych kompleksów, lecz często rozmieszczone są wśród lasów.

Czynniki takie jak ukształtowanie i rzeźba terenu, obecność dużej liczby jezior, oczek wodnych, mniejszych lub większych cieków, jakość gleb itp., miały decydujący wpływ na



Pola, łąki i pastwiska przeplatane lasem – okolice miejscowości Piechowice

rozwój siedlisk roślinnych, a także obecność w tym rejonie specyficznych i rzadko spotykanych w skali kraju gatunków zwierząt.

## WODY

Niemal cały park położony jest w dorzeczu Wdy. Na jego obszarze występują 53 jeziora o powierzchni powyżej 1 ha oraz około 100 mniejszych, na ogół bezodpływowych zbiorników zwanych oczkami. Ponadto w otulinie parku usytuowanych jest 51 jezior i około 50 oczek. Największe zbiorniki wykazują rynnową genezę i usytuowane są wzdłuż głównych ciągów odwadniania. W bardziej rozproszony sposób położone są często bezodpływowe zbiorniki wysoczyzn morenowych i sandrów. W strukturze przestrzennej zasobów wodnych zbiorników parku dominujące znaczenie ma jezioro Wdzydze, którego powierzchnia stanowi 76% ogólnej powierzchni wodnej WPK, natomiast objętość – 91% całości zasobów wszystkich zbiorników. Maksymalna głębokość jeziora wynosi 72 m, co stawia je pod tym względem na szóstym miejscu w Polsce. Jego rynny rozciągają się w dwóch kierunkach – południkowym i równoleżnikowym, o łącznej powierzchni 1455 ha. Ze względu na swą geometrię (kształtem przypomina krzyż) i rozmiary, stanowi unikat na Niżu Polskim. Pod względem składu chemicznego, wody jezior WPK reprezentują najbardziej charakterystyczny na obszarach młodoglacjalnych typ wodorowęglanowo-wapniowy.





Kompleks Jezior Wdzydzkich i jego wyspy



Jezioro Wdzydze - na pierwszym planie półwysep Lipa, za nim wyspa Ostrów Wielki



Krzyż Jezior Wdzydzkich - z północy Jelenie, z południa Wdzydzkie, z zachodu Radolne, ze wschodu Gołui



Rzeka Wda i jezioro Jelenie

## KLIMAT

Park znajduje się w strefie klimatu umiarkowanego, w oddziaływaniu cyrkulacji zachodniej, pod średnim wpływem Bałtyku i pośrednim oddziaływaniem klimatu kontynentalnego. Charakterystyczne cechy miejscowego klimatu to: niezbyt wysoka roczna amplituda temperatury, późne, dość chłodne i krótkie (65 dni) lato z małą liczbą dni (17) z temperaturą ponad 25 °C, niezbyt ostra, ale długa (92 dni) zima ze średniej wysokości opadami atmosferycznymi i dość długo zalegającą pokrywą śnieżną (73 dni), duża liczba dni pochmurnych, szczególnie jesienią i zimą oraz przewaga wiatrów z sektora zachodniego.



Wiosennym rankiem



Lato w Szwedzkim Ostrowie



Ostrów Wielki jesienią



Jezioro Wdzydze zimą

## FITOSOCJOLOGIA

Na leśnych terenach WPK przeważają siedliska borowe, głównie suboceanicznego boru świeżego i boru chrobotkowego. Stosunkowo niewielką część powierzchni parku zajmują siedliska boru mieszanego dębowo-sosnowego i kwaśnej dąbrowy (lasu mieszanego dębowo-bukowego). Mniejsze powierzchnie zajmują płaty brzeziny bagiennej i boru bagiennego oraz olsy i łęgi, zajmujące dna licznych rynien i brzegów jezior oraz rzek. Pomimo względnej różnorodności siedlisk, dominującym gatunkiem lasotwórczym jest sosna, budująca jednowiekowe i jednogatunkowe drzewostany.



Bór chrobotkowy



Chrobotki



Murawa napiaskowa



Kwietne łąki



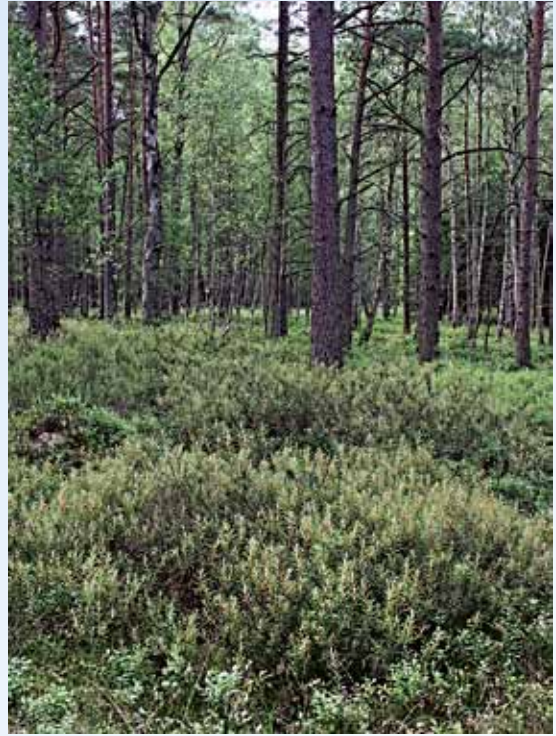
Buczyna



Wrzosowisko



Bór świeży



Bór bagienny

Nieleśne zbiorowiska naturalne ograniczają się do fitocenoz szuwarowych, bagiennych i torfowiskowych. Zbiorowiskami półnaturalnymi są w znacznej mierze łąki i pastwiska, a w mniejszym zakresie murawy psammofilne (napiaskowe) i wrzosowiska. Zbiorowiska napiaskowe powstały wskutek zaniechania działalności rolniczej na bardzo słabych glebach, a wrzosowiska – na liniach oddziałowych i polanach śródleśnych, pierwotnie użytkowanych jako ekstensywne pastwiska dla owiec. Zbiorowiska łąkowe powstały na skutek osuszania i kośno-pastwiskowego użytkowania torfowisk.

## FLORA

Różnorodność i powierzchnia występowania cennych gatunków roślin świadczy o bogactwie obszaru parku. Do rzadszych roślin spotykanych w lasach WPK zaliczyć można widłaki: spłaszczony, Zeilera, goździsty i jałowcowaty, paprotkę zwyczajną, kalinę koralową, mącznicę lekarską, a także wawrzynka wilcze łyko.



Kukółka szerokolistna (*Dactylorhiza majalis*) – najpospolitszy w naszym kraju przedstawiciel storczykowatych





Przymłaska pospolita (*Hepatica nobilis* Mill)



Widłak goździsty (*Lycopodium clavatum* L.)



Widłak jałowcowaty (*Lycopodium annotinum* L.)



Rosiczka okrągłolistna (*Drosera rotundifolia* L.)



Rosiczka pośrednia (*Drosera intermedia*)



Skalnica torfowiskowa (*Saxifraga hirculus*)



Bagno zwyczajne – kwiatostan (*Ledum palustre* L.)



Brodaczka zwyczajna (*Usnea filipendula*)



Żurawina błotna – owoc (*Oxycoccus palustris* Pers.)

Lasy w parku obfitują w gatunki porostów krzaczkowatych, m. in. brodaczki, co świadczy o czystym powietrzu w tym rejonie. Szczególnie obficie na terenie parku występuje roślinność torfowiskowa, związana z śródleśnymi oczkami wodnymi, w mniejszym lub większym stopniu przekształcona przez człowieka. Powszechnie występującymi tu gatunkami są rosiczka okrągłolistna i długolistna, turzycza bagienna, bagnica torfowa, modrzewnica zwyczajna, przygielka biała i bagno zwyczajne.

Z kolei jednym z najrzadszych gatunków roślin występujących na torfowiskach źródłiskowych, zasilanych wodami podziemnymi, jest skalnica torfowiskowa, która w Polsce jest reliktem glacialnym (polodowcowym). Jej występowanie odnotowano jedynie na kilku stanowiskach na Pomorzu, w tym na dwóch we Wdzydzkim Parku Krajobrazowym. Tereny łąk użytkowanych ekstensywnie porośnięte są często storczykami, a grunty orne będące

w przeszłości w rolniczym wykorzystaniu – kocankami piaskowymi.

Flora parku obejmuje 820 taksonów roślin naczyniowych, co stanowi około 50% flory Pomorza Zachodniego i 23% flory Polski. Ta względnie mała liczba roślin kompensowana jest bogactwem gatunków wodnych, błotnych i torfowiskowych, związanych funkcjonalnie ze sprzyjającymi im warunkami siedliskowymi.

## FAUNA

Do najpospolitszych gatunków ssaków żyjących na tych terenach należą sarna, zając, dzik, borsuk oraz lis i jenot, które bardzo dobrze czują się w warunkach, gdzie wśród połaci leśnych znajdują się enklawy pól i łąk. Sąsiedztwo tych ekosystemów daje zwierzętom możliwość łatwiejszego zdobycia pożywienia. Bogatszy skład gatunkowy reprezentowany jest przez zwierzęta ziemnowodne lub związane z wodą. Ważnym elementem fauny parku jest liczna populacja bobrów, które zamieszkują jeziora, rzeki, jak i również okresowo wysychające rowy melioracyjne. Przejawy ich działalności to żeremia, tamy, nory czy powalone drzewa.

W trakcie prowadzonych w 2002 r. badań chiropterofauny w północno-zachodniej części parku stwierdzono obecność ośmiu gatunków nietoperzy, w tym w okolicach rzeki Wdy rozrodzkiej kolonii nocka łydkowłosego – gatunku uważanego za wymierającego w skali Europy. Z kolei podczas jednej z interwencji, które miały miejsce na terenie parku w 2010 r., pracownicy WPK zinwentaryzowali mieszaną kolonię rozrodczą karlików i po raz pierwszy stwierdzili obecność karlików drobnych (najmniejszy z polskich gatunków nietoperzy), a in-



Trop bobra



„Stołówka” bobra



Nocek łydkowłosy (*Myotis dasycneme*)

wentaryzując budki dla nietoperzy niedaleko Zielonej Szkoły w Schodnie w jednej z budek znaleziono nocka dużego, który stanowi 10. już gatunek występujący w naszym parku.

Szacuje się, że na terenie parku gniazduje około 126 gatunków ptaków. Często spotykane są żurawie, mające swoje lęgowiska na licznych torfowiskach śródleśnych, zimorodki spotykane nad ciekami wodnymi i jeziorami, łabędzie nieme, gągoły oraz czernice. Najcenniejszym elementem awifauny jest szlachar, gniazdujący na brzegach wysp oraz w zatokach jeziora Wdzydze. Jest to gatunek silnie zagrożony wyginięciem w kraju. Podczas inwentaryzacji awifauny WPK w 2009 r. zaobserwowano jedynie pojedyncze osobniki.

Obecność zróżnicowanych pod względem wielkości i właściwości fizykochemicznych jezior, stawów i cieków wpływa na zróżnicowanie ichtiofauny. Na terenie parku i otuliny występuje 35 gatunków ryb, w tym wiele rzadkich chronionych. Do najbardziej cennych należy troć jeziorowa, zwana wdzydzką. Jest populacją autochtoniczną, reliktową formą powstałą na skutek izolacji geograficznej związanej z ostatnim zlodowaceniem. Cykl życia troci jest ściśle powiązany ze środowiskiem jeziorowym (okres żywienia), jak i ze środowiskiem rzeczonym, gdzie ryba ta odbywa tarło i spędza okres młodzieńczego rozwoju (1-3 lata). Pod koniec października troć wdzydzka rozpoczyna wędrówkę na tarło i wchodzi do rzeki Wda oraz jej dopływu – Trzebiochy.

Na tej ostatniej rzece funkcjonował w miejscowości Grzybowski Młyn jaz piętrzący o wysokości 2,3 m, stanowiąc barierę nie do przebycia dla ryb wędrownych.

Aby rozwiązać ten problem, w 2009 r. Wdzydzki Park Krajobrazowy, dzięki dotacji



Myszołów (*Buteo buteo*)



Łabędź niemy (*Cygnus olor*)



Żurawie (*Grus grus*)



Nurogęsi (*Mergus merganser*)



Szlachar (*Mergus serrator*)

EkoFunduszu, zbudował przepławkę komorową w formie kanału omijającego budowlę piętrzącą. Jej parametry są tak dobrane, aby umożliwić pokonanie piętrzenia nie tylko przez duże ryby, jak troć, szczupak, węgorz, ale także przez mniejsze, takie jak ukleja, okoń czy różanka. Długość budowli wynosi 44 m, szerokość na górze 2,5 m, a przy dnie 1,2 m. Przepławkę podzielono na 14 komór, oddzielonych od siebie przegrodami z kamienia polnego. W przegrodach tych wykonano szczeliny (przesmyki), którymi przepływają ryby. Ponadto, aby nie dopuścić do obniżania się liczebności populacji tego chronionego gatunku, podjęto starania zmierzające do utworzenia na tych ciekach rezerwatu przyrody.

Innym cennym elementem ichtiofauny jest strzebla błotna, która bytuje głównie w potrofiach zwanych przez autochtoniczną ludność kaszubską „torfkulami”. Ryba ta jest jednym z najmniejszych przedstawicieli krajowych ryb karpiowatych (długość ciała dorosłej strzebli rzadko przekracza 80 mm) i figuruje w Polskiej Czerwonej Księdze Zwierząt jako gatunek krytycznie zagrożony. Jej występowanie w Polsce ma charakter wyspowy i zmniejsza się na skutek osuszania terenów podmokłych.

Ważnym elementem fauny WPK jest również rak szlachetny, kiedyś gatunek pospolity w naszych wodach, obecnie na skraju zagłady. Przyczyniła się do tego nadmierna niegdyś eksploatacja, zanieczyszczenie środowiska i ekspansja amerykańskiego gatunku – raka przegowego. Od 2007 r. w parku trwają prace nad ratowaniem raka szlachetnego. Po przeana-



Troć wdzydzka  
(*Salmo trutta morpha lacustris*)



Strzebla błotna (*Eupallasella percunus*)



Przepławka dla ryb w Grzybowskiem Młynie



Gniazdo troci



Rak szlachetny (*Astacus astacus*)



lizowaniu jego występowania na terenie WPK wytypowano miejsca gwarantujące jego przetrwanie i od 2008 r. wprowadza się tam uzyskiwane z podchowu małe raczki szlachetne.

We Wdzydzkim Parku Krajobrazowym występuje co najmniej 12 gatunków płazów, w tym: żaba jeziorowa, trawna, śmieszka, rzekotka, kumak nizinny, traszka zwyczajna, ropucha szara czy zielona. Wszystkie płazy są pod ochroną.

## FORMY OCHRONY PRZYRODY

Na terenie WPK występują następujące formy ochrony przyrody:

**REZERWATY PRZYRODY** – obejmują obszary zachowane w stanie naturalnym lub mało zmienionym, ekosystemy, ostoje i siedliska przyrodnicze, a także siedliska roślin, siedliska zwierząt i siedliska grzybów oraz twory i składniki przyrody nieożywionej, wyróżniające się szczególnymi wartościami przyrodniczymi, naukowymi, kulturowymi lub walorami krajobrazowymi. Na terenie parku istnieje jak dotąd jeden rezerwat przyrody: „Krwawe Doły”. Został utworzony zarządzeniem Ministra Ochrony Środowiska, Zasobów Naturalnych i Leśnictwa z dnia 12.11.1996 r. Rezerwat florystyczno-leśny o pow. 13,02 ha leży we wschodniej części WPK na południe od jeziora Chądzie, na terenie Leśnictwa Cięgardło (Nadleśnictwo Kościerzyna), w granicach gminy Karsin. Obejmuje fragment lasu z siedliskami boru świeżego i suchego chrobotkowego, porośniętego około 100-letnim drzewostanem.



Tablice przy rezerwacie



Wnętrze rezerwatu

nem sosnowym i przedstawia zbiorowiska leśne typowe dla Borów Tucholskich. Znalaziono tu 21 gatunków roślin naczyniowych (w tym chronione kocanki piaszkowe), 11 gatunków mszaków i 48 gatunków porostów, z których 18 jest objętych ścisłą ochroną.

Proponowane rezerwaty przyrody to między innymi:

**„MOTOWĘŻE”** – obszar torfowiskowo-krajobrazowy rozciągający się na powierzchni około 118 ha. Obejmuje fragment równiny sandrowej z zespołem bezodpływowych, wytropiskowych, oligo- i dystroficznych jezior (Czarne, Syconki Małe, Syconki Wielkie, Motowęże) oraz torfowisk pośród dużego kompleksu borów sosnowych na zachód od jeziora Wdzydze. Dominują tu zbiorowiska przejściowo- i wysokotorfowiskowe, stykające się z borem bagiennym, świeżym i miejscami suchym. Zidentyfikowano tu 48 gatunków roślin naczyniowych oraz 12 mszaków i porostów, w tym 10 chronionych – bagno zwyczajne, grąźel żółty, mącznica lekarska, rosiczka długolistna, rosiczka okrągłolistna, porost płucnica islandzka, bagnica torfowa, pływacz drobny, pływacz średni, pływacz zachodni. Wiele z nich to również gatunki rzadkie i ginące. Opisany teren stanowi także ważną ostoję ptactwa wodno-błotnego.

**„WYSPI JEZIORA WDZYDZE:**

**OSTRÓW WIELKI, CERONEK, SIDĘY, PRZEROŚLA, GLONEK, OSTRÓW MAŁY”** – głównym celem utworzenia rezerwatu jest ochrona gniazdowisk szlachara oraz innych rzadkich objętych ochroną gatunków ptaków wodno-błotnych. Przedmiotem ochrony



„Motowężę” z lotu ptaka



Ceronek



Ostrów Mały



Glonek



Ostrów Wielki



Sidły



Przerośla

ma być również fragment żyznego grądu z leszczyną w poszyciu i rzadkimi gatunkami roślin w runie, a także walory krajobrazowe wysp.

**„WDA – TRZEBIOCHA”** – obejmuje rynny dolin rzek Trzebiocha (od Grzybowskiego Młyna do ujścia) i Wdy (od miejscowości Krugliniec do jeziora Radolne). Celem utworzenia jest ochrona tarlisk troci wdzydzkiej, a także ptaków leśnych i nadwodnych, zespołów torfowisk, mechowisk i szuwarów.

**„JEZIORO GŁĘBOCZKO”** – jedno z 178 stwierdzonych w Polsce jezior lobeliowych (w WPK jest ich 5), charakteryzujących się występowaniem reliktovej roślinności wodnej, takiej jak: lobelia jeziorna i poryblin jeziorny. Poza tymi gatunkami występuje tu szereg cennych roślin, tj.: widłaczek torfowy, elisma wodna, wywłócznik skrętoległy.

**OBSZARY CHRONIONEGO KRAJOBRAZU** – obejmują tereny chronione ze względu na wyróżniający się krajobraz o zróżnicowanych ekosystemach, wartościowe ze względu na możliwość zaspokajania potrzeb związanych z turystyką i wypoczynkiem lub pełniące funkcje korytarzy ekologicznych.

Na terenie otuliny WPK znajdują się:

Lipuski OCHK obejmujący tereny gminy Lipusz i Dziemiany,

Szarlocki OCHK obejmujący tereny gminy Kościerzyna,

OCHK Doliny Wierzycy obejmujący część terenów gmin Kościerzyna i Stara Kiszewa,



Kwitnąca lobelia  
(*Lobelia dortmanna*)



Jezioro Głębocko

OCHK Bory Tucholskie obejmujący część terenów gmin Stara Kiszewa i Karsin.

### POMNIKI PRZYRODY –

są to pojedyncze twory przyrody żywej i nieożywionej lub ich skupiska o szczególnej wartości przyrodniczej, naukowej, kulturowej, historycznej lub krajobrazowej oraz odznaczające się indywidualnymi cechami, wyróżniającymi je wśród innych



Lipuski OCHK – na zdjęciu jezioro Sodomie

tworów okazałych rozmiarów drzewa, krzewy gatunków rodzimych lub obcych, źródła, wodospady, wywierzyska, skałki, jary, głązy narzutowe oraz jaskinie.

We Wdzydzkim Parku Krajobrazowym i jego otulinie znajduje się łącznie 21 pomników przyrody, między innymi:

- nr 856, dąb szypułkowy w Grzybowski Młynie, Gmina Kościerzyna,
- nr 857, klon zwyczajny w Loryńcu, Gmina Kościerzyna,
- nr 863, dąb szypułkowy w Czarlinie, Gmina Kościerzyna,
- nr 873, jałowiec pospolity (7 sztuk) nad jeziorem Lipno, Gmina Dziemiany,
- nr 1078, stanowisko widłaka spłaszczonego, Gmina Dziemiany,
- nr 1947, buk zwyczajny nad jeziorem Rzuno w Dziemianach,
- nr 1976, daglezwia zielona – 3 sztuki o nazwie „Daglezje na Wawrzynowie”, Gmina Kościerzyna.



Nr 857, klon zwyczajny w Loryńcu



Nr 873, jałowiec pospolity (7 sztuk) nad jeziorem Lipno



Nr 1078, stanowisko widłaka spłaszczonego



Nr 1976, dagleźnia zielona  
- 3 sztuki o nazwie „Dagleźnie na Wawrzynowie”

**UŻYTKI EKOLOGICZNE** – zasługujące na ochronę pozostałości ekosystemów mających znaczenie dla zachowania różnorodności biologicznej – naturalne zbiorniki wodne, śródpolne i śródleśne oczka wodne, kępy drzew i krzewów, bagna, torfowiska, wydmy, płaty nieużytkowanej roślinności, starorzecza, wychodnie skalne, skarpy, kamieńce, siedliska przyrodnicze oraz stanowiska rzadkich lub chronionych gatunków roślin, zwierząt i grzybów, ich ostoje oraz miejsca rozmnażania lub miejsca sezonowego przebywania.

Są jedną z najczęściej występujących form ochrony przyrody na terenie parku. Pod względem siedliskowym przeważają torfowiska przejściowe oraz łąki na torfach. Dotychczas zatwierdzone użytki ekologiczne to:

- Żabińskich Błoto [Żóbinskich Błoto] – śródleśne oczko wodne z płem mszarnym
- Wesków Bagna [Węsków Bagna] – śródleśne oczko wodne



- Grzybowski Młyn – śródleśne torfowisko
- Tucholskie Mszary – torfowisko przejściowe
- Kotel – kompleks łąk i torfowisk
- Zabrody – torfowisko przejściowe
- Torfowisko Szenajda – torfowisko
- Kiszewskie Bagno – torfowisko przejściowe
- Modrzewnicowy Mszar – torfowisko wysokie
- Żurawinowe Bagno – torfowisko wysokie
- Torfowisko nad jeziorem Gołuń – torfowisko przejściowe i wysokie
- Wełniankowe Mszary – torfowisko przejściowe
- Czyste – torfowisko wysokie
- Przerębska Huta [Przerębska Ěta] – kompleks łąk, torfowisk i olsów
- Meszonko [Měszonko] – torfowisko
- Zdradzonko – śródleśne oczko wodne wraz z przylegającym torfowiskiem
- Kołpiny [Kôpiny] – łąki wokół torfowiska Głuchy Bór
- Łąki na Rowie – torfowiska i łąki



„Wełniankowe Mszary”



„Węsków Bagna”



„Zdradzonko”



Oznakowanie użytku ekologicznego



„Kotel”

**ZESPOŁY PRZYRODNICZO-KRAJOBRAZOWE** – fragmenty krajobrazu naturalnego i kulturowego zasługujące na ochronę ze względu na ich walory widokowe lub estetyczne.

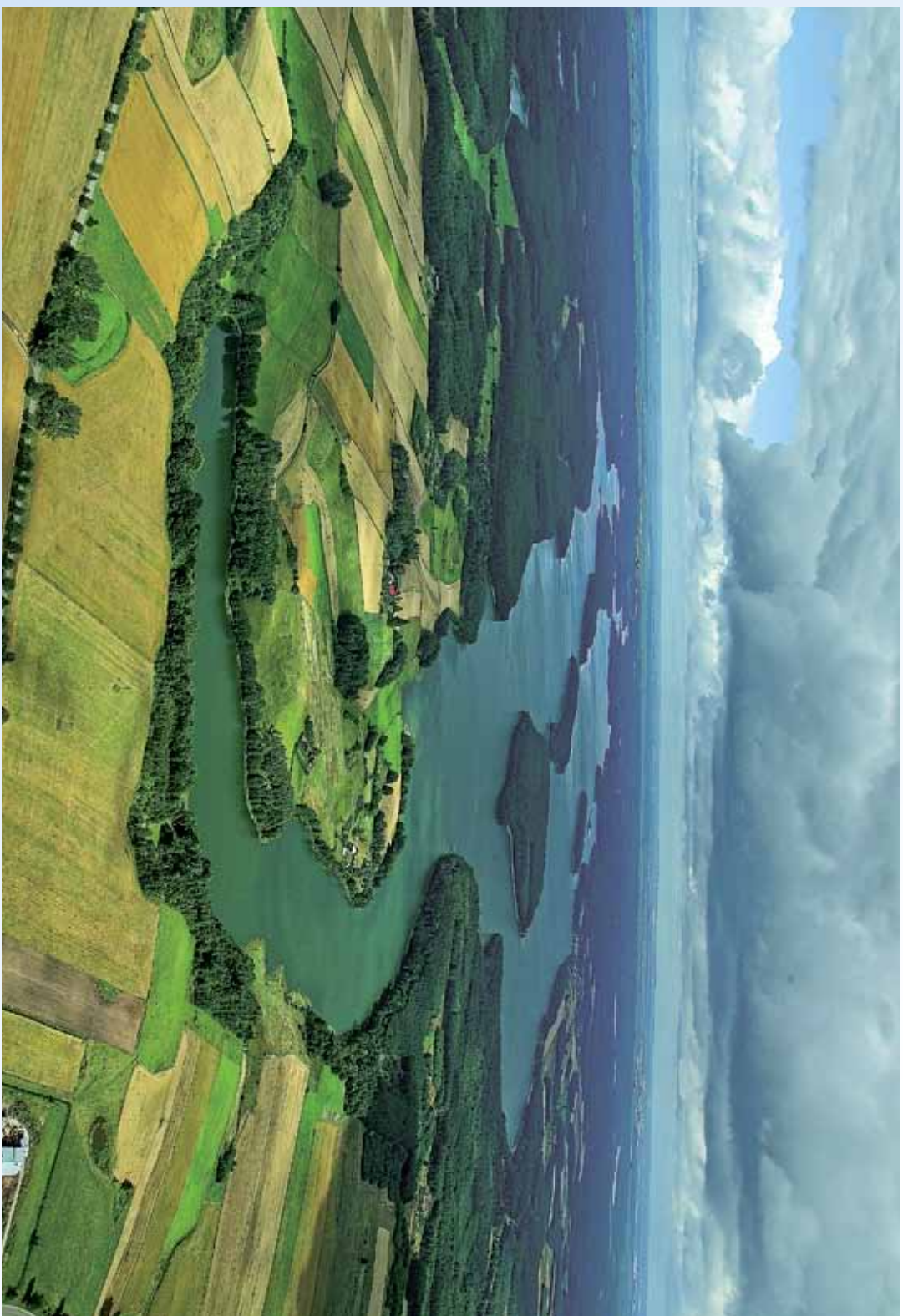
Planuje się utworzenie następujących zespołów przyrodniczo-krajobrazowych:

1) **Wdzydzki Północny** (gm. Dziemiany, Kościerzyna, Karsin), obejmujący:

- a) półwysep Kozłowiec i rejon osady Płęsy – duży półwysep o oryginalnym kształcie;
- b) półwysep Zabrody – rozległy półwysep z obecnością urozmaiconych siedlisk (lasów liściastych, sosnowych nasadzeń, torfowisk, szuwarów, ugorów i gospodarstw);
- c) nieleśną część wyspy Wielki Ostrów – największa z wysp jeziora Wdzydze, stanowi przykład rolniczego wykorzystania wyspy trwającego prawie do dziś;
- d) przyległe akweny jeziora Wdzydze – Radolne, Jelenie, Gołuń.

2) **Wdzydzki Południowy** (gm. Karsin), obejmujący zatokę na południowym krańcu jeziora Wdzydze, zbocza rynny z głębokimi jarami i przyległe tereny rolnicze w rejonie wsi Przytarnia i Kliczkowy.





Wdzydzki Południowy

## OBSZARY NATURA 2000

Europejska Sieć Ekologiczna Natura 2000 jest systemem ochrony zagrożonych składników różnorodności biologicznej kontynentu europejskiego. Celem utworzenia sieci Natura 2000 jest zachowanie zarówno zagrożonych wyginięciem siedlisk przyrodniczych oraz gatunków roślin i zwierząt w skali Europy, jak również typowych, wciąż jeszcze powszechnie występujących siedlisk przyrodniczych, charakterystycznych dla 9 regionów biogeograficznych.

Sieć Natura 2000 tworzą dwa typy obszarów: *Obszary Specjalnej Ochrony ptaków* (OSO) oraz *Specjalne Obszary Ochrony siedlisk* (SOO). Oba te typy występują na terenie Wdzydzkiego Parku Krajobrazowego.

Pierwszy z nich to SOO siedlisk Jeziora Wdzydzkie [PLH220034], pokrywający około 80% powierzchni parku. Obejmuje on ochroną siedliska takie jak np. jeziora lobeliowe i dystroficzne, mechowiska, torfowiska przejściowe i wysokie, łąki wilgotne, murawy napiaskowe czy bór bagienny, w których występują następujące chronione gatunki roślin i zwierząt:

Rośliny: skalnica torfowiskowa, elisma wodna, lipiennik Loesela

Ryby: różanka, koza, strzebla błotna

Płazy: traszka grzebieniasta, kumak nizinny

Ssaki: nocek łydkowłosy, bóbr europejski, wydra.

Drugi obszar to OSO ptaków Bory Tucholskie [PLB220009]. Objął on cały teren parku i chroni następujące gatunki ptaków w nim występujących: szlachar, bąk, czapla biała, bocian biały, łabędź krzykliwy, bielik, błotniak stawowy, dzięcioł czarny, lelek, lerka, muchówka mała, puchacz, włochatka, zimorodek, żuraw, nur rdzawoszyi, nur czarnoszyi, kania ruda, derkacz.



Łabędzie krzykliwe (*Cygnus cygnus*)



Lipennik Loesela (*Liparis loeselii* (L.) Rich.)



Skalnica torfowiskowa (*Saxifraga hirculus*)



Różanka (*Rhodeus sericeus*)



Kumak nizinny (*Bombina bombina*)



Para szlacharów (*Mergus serrator*)



Koza (*Cobitis taenia*)

# Historia i kultura

## RYS HISTORYCZNY

Ślady przedhistorycznego osadnictwa z okresu neolitu (III – II tys. p.n.e) pochodzą z grodziska na Szwedzkim Ostrowie. Na wczesną epokę żelaza (V – IV w. p.n.e.) datowane są cmentarzyska w Czarlinie i Kaliszu. W Kaliszu odkryto również pozostałości znacznie młodszej osady z okresu wczesnego średniowiecza.

Początki osadnictwa historycznego na terenie Parku są odnotowywane dopiero od końca wieku XIII wraz z rozwojem wsi Piechowice. Pod koniec XV wieku istniały ponadto wsie: Lipusz, Kalisz i Dziemiany. Wsie powstające do końca XV wieku zakładane były przeważnie na prawie niemieckim (chełmińskim i magdeburskim).

Od końca XVI do połowy XVIII wieku powstawały dalsze osady. Część z nich związana była z istniejącymi w lasach piecami smolnymi i hutami szkła, część z zakładanymi młynami, tartakami. Wokół niektórych z nich wykształciły się wsie chłopskie (Olpuch, Juszki, Szenajda, Grzybowo, Lipuska i Sycowa Huta). Natomiast powstałe w drugiej połowie XVII wieku wsie Wdzydze Kiszewskie, Wdzydze Tucholskie i Czarlina ukształtowały się w oparciu o istniejące osady rybackie.

W początkach XX wieku powstawały folwarki rolne (Kliczkowy) oraz osady pracowników leśnych i pracowników kolei.

Podstawą egzystencji miejscowej ludności było rolnictwo. Do końca XVIII wieku uprawiano głównie zboża; ze względu na warunki siedliskowe przeważało żyto, a w dalszej kolejności owies i sporadycznie jęczmień. Mniejsze arealy zajmowały groch, bukwita (gryka) oraz len. Przemiałem zboża zajmowały się młyny w Lipuszu, Kaliszu (od XV w.) i Grzybowie (od XVII w.).

W hodowli dominowały zwierzęta sprzężajne (pociągowe). Były to woły oraz rzadziej konie, będące głównie w posiadaniu lemanów, sołtysów i szlachty. Oprócz zwierząt sprzężajnych hodowano owce, w mniejszych ilościach krowy i świnie. Brak dobrych łąk zmuszał czę-



Odnowione kamienne drogowskazy z XIX w.



Osada neolityczna (okolice Szwedzkiego Ostrowa)



Rybacy



sto do wypasania zwierząt w lasach. Dostyc powszechnie rozwinięta była hodowla drobiu, zważywszy, że już od czasów krzyżackich gburzy zobowiązani byli płacić daniny w kurach.

Znaczne korzyści gospodarcze dawał też las. Podstawowym profitem było oczywiście drewno. Obfite występowanie drzewostanów sosnowych sprzyjało rozwojowi bartnictwa. Pierwsze wzmianki na temat leśnej hodowli pszczół pochodzą z dokumentów krzyżackich z początku XIV w. i odnoszą się do barci leżących nad obecnie osuszonym jeziorem Kołpiny. Najbardziej jednak ciekawą formą przemysłu leśnego było smolarstwo. Smołę wypalano z bogatej w żywice karpiny sosnowej, tj. karczów i korzeni. Oprócz tego otrzymywano węgiel drzewny i smolne łuczywa.

Warunki naturalne wpłynęły na to, iż w życiu gospodarczym znaczną rolę odgrywało rybołówstwo. Od drugiej połowy XV wieku wszystkie większe jeziora, podobnie jak lasy, były własnością królewską i podlegały administracji starostów. Ludności chłopskiej pozwalano łowić wędkami i małymi sieciami tylko latem i na własne potrzeby konsumpcyjne. Przy bardziej wartościowych jeziorach osadzani byli na stałe rybacy dostarczający doraźnie ryby na starościński stół. Ponadto wsie Lipusz i Kalisz zobowiązane były za prawo łowienia raków płacić tzw. rakowe.

## WARTOŚCI KULTUROWE

Wdzydzki Park Krajobrazowy położony jest w regionie etnograficznym określanym jako Kaszuby Południowe. Wokół jeziora Wdzydze i na północ od niego zamieszkuje grupa etniczna Kaszubów zwana Łyczakami, zaś południową część parku z miejscowością Wiele zamieszkują tzw. Zaboracy. Jest to obszar, na którym najdłużej w regionie Kaszub żywa była stara tradycja budowlana.

Warunki fizjograficzne oraz glebowe sprawiły, że osadnictwo wkroczyło na ten teren stosunkowo późno. W pobliżu WPK, na terenie jego otuliny istnieją tylko trzy duże wsie – Lipusz, Dziemiany i Wiele. Typową dla terenu WPK wsią jest wieś średnia (Kalisz, Górki, Borsk), mała lub bardzo mała. Również charakterystyczny jest przysiółek oraz wybudowanie, składające się z jednego lub dwóch gospodarstw.

Tradycyjna zagroda na terenie parku to zagroda dwubudynkowa, często z budynkiem gospodarczym, wąskofrontowym, wysuniętym przed lico szerokofrontowego domu miesz-



Kościółek w Lizakach



Cmentarz ewangelicki w Grzybowskim Młynie



Coroczna czerwcową msza na Ostrowie Wielkim



Kościół katolicki w Lipuszu

kalnego. Specyficznym rysem dla obszaru WPK jest również występująca we wsi własność szlachecka, posiadająca większą zagrodę oraz oddzielną oborę i stodołę. Częstym elementem zagospodarowania zagrody była oddzielna piwniczka ziemna oraz piec chlebowy. Jedynie w zagrodach dużych, na działce w środku wsi, na skraju wsi lub na wybudowaniach oraz w zagrodach własności szlacheckiej istniała tradycja zieleni wysokiej.

Do ważnych elementów zabudowy wsi należały też takie budowle jak: młyny, karczmy, kuźnie, kapliczki i krzyże.

Wśród zachowanych obiektów kulturowych o wysokich wartościach znajdują się: zachowane układy przestrzenne wsi, przykłady tradycyjnych układów zagród i ich elementów, przykłady tradycyjnej zabudowy drewnianej.

Do wsi o wybitnych wartościach kulturowych należą: Bąk, Borsk, Czarlina, Górki,



Krzyż na Ostrowie Wielkim

Juszki, Kalisz Kaszubski, Lipusz, Loryniec, Olpuch, Piechowice, Płocice, Wąglikowice, Wdzydze Kiszewskie, Wdzydze Tucholskie i Wiele.

Od ponad stu lat we Wdzydzach Kiszewskich powstają piękne kolorowe hafty i plecionki z korzenia sosny. Wspólne wyroby założycieli wdzydzkiego Muzeum – Teodory i Izydora Gulgowskich oraz wiejskich kobiet i mężczyzn od początku XX wieku są symbolem lokalnej twórczości, którą Gulgowscy podnieśli do rangi sztuki. Bazując na tradycyjnym wzornictwie oraz własnych projektach i umiejętnościach zręcznych rąk wykonawców, stworzyli niepowtarzalną wdzydzką szkołę haftu i plecionkarstwa. Do najbardziej znanych kontynuatorów dzieła Gulgowskich należały hafciarki Marta Bławat, Władysława Wiśniewska, Leokadia Turzyńska, Jadwiga Hinc oraz zajmujące się plecionkarstwem rodziny Ostrowskich i Hinców. Obecnie do dawnych tradycji plecionkarskich nawiązują rodziny Pellowskich i Miąskowskich z Płocic, Regina Białk i Czesław Hinc z Kościerzyny. We Wiele hafty tworzy Maria Piotrkowska, a w Karsinie Gertruda Cybułska haftuje i maluje. Z kolei piękne rzeźby wykonywali Władysław Lica z Wdzydz Tucholskich czy Apolinary Pastwa z Wąglikowic. Jezioro Wdzydze i jego okolice stały się również inspiracją dla twórczości literackiej licznych animatorów kultury, jak Hieronim Derdowski, Izydor Gulgowski, Wincenty Rogala, Aleksander Majkowski czy Róża Ostrowska.



Św. Franciszek autorstwa W. Lica



Teodora i Izydor Gulgowscy w pracowni Teodory, ok. 1900-1905 r.



Juszki

### ZABUDOWA REGIONALNA

Na obszarach wiejskich szczególnie ważny był związek architektury z otoczeniem, ze specyfiką środowiska, wyrażający się w wyglądzie zabudowy, skali obiektów, proporcjach, użytych materiałach, konstrukcji i niepowtarzalnym detalu. Charakter tradycyjnego budownictwa przejawia się w:

- charakterystycznym układzie wsi – ulicowym;
- właściwym usytuowaniu i wkomponowaniu w teren oraz otaczającą zielen – przeważnie budynek mieszkalny usytuowany szerokofrontowo z przedogródkiem;
- konstrukcji budynku – zrębowej, sumikowo-łątkowej, ryglowej, prostokątnej bryle budynku



Borsk



Juszki

- ku, maksymalnie o dwóch kondygnacjach, z dachem dwuspadowym symetrycznym;
- stosowanych materiałach i kolorystyce – ściany drewniane, murowane licowane lub tynkowane jasne; pokrycia dachowe ze słomy, trzciny, także wrzosu, okna o podziale 4-, 6- i 8-szybowym, w kolorach żółtym, zielonym, czerwonym i niebieskim, okiennice 1- lub 2-skrzydłowe, opaski okienne i drzwiowe profilowane;
  - zagospodarowaniu działki zielenią towarzyszącą.

## MUZEUM – KASZUBSKI PARK ETNOGRAFICZNY

### IM. TEODORY I IZYDORA GULGOWSKICH WE WDZYDZACH KISZEWSKICH

Początki Muzeum we Wdzydzach Kiszewskich sięgają 1906 r. Jego twórcy, Teodora i Izydor Gulgowscy, byli założycielami, wówczas pierwszego na ziemiach polskich, muzeum na wolnym powietrzu. Urządzili je w XVIII-wiecznej gburskiej chałupie, którą odkupili od miejscowego gospodarza – Michała Hinca. Tam zgromadzili typowe dla tego czasu sprzęty domowe i gospodarskie oraz cenną kolekcję złotem haftowanym czepców, obrazów malowanych na szkle i ceramiki.

Naukowa działalność i społeczne pasje założycieli Muzeum spowodowały także rozwój miejscowego rękodzieła i odkryły piękno kaszubskiej sztuki ludowej, które tkwi w misternych korzennych plecionkach i wielobarwnych wdzydzkich haftach.

Obecnie, już ponad 100-letnie Muzeum, to 22 ha obszaru położonego nad brzegiem jeziora Gołuń, zabudowanego obiektami regionalnej architektury. Chałupy, dwory, szkoła,



Chałupa gburiska z Wdzydz Kiszewskich; kopia XVIII-wiecznej



Muzeum z lotu ptaka



Zagroda półgberska ze Skorzewa



Mieszkanie wiejskiego nauczyciela



Dwór szlachecki z Luzina z końca XVII w.

kuźnia, wiatraki, kościoły, budynki gospodarcze i warsztaty rzemieślnicze – 48 obiektów z Kaszub i Kociewia świadczy o różnorodności budownictwa wiejskiego z okresu od XVII do XX wieku. Wiernie odtworzone wnętrza wraz z autentycznym wyposażeniem, czasowo uruchamiane urządzenia gospodarcze i przemysłowe nadają temu miejscu niezwykle klimat, spotęgowany malowniczym położeniem i walorami otaczającej przyrody.

## OFERTA MUZEUM

Wystawa stała:

„Dawna architektura i kultura Kaszub i Kociewia od XVII do XX w.” (48 zabytkowych drewnianych budynków na 22-hektarowym obszarze)

Wystawy tematyczne:

- „Dawne meble na Kaszubach”
- „Ks. ppłk Józef Wrycza, działacz niepodległościowy”
- „Wdzydzkie rękodzieło – artystyczne warsztaty”
- „Teodora i Izidor Gulgowscy w 90-lecie powstania Muzeum”
- „Mieszkanie wiejskiego nauczyciela w okresie międzywojennym”
- „Mieszkanie szlachecko-ziemiańskie na Kaszubach z pocz. XX w.”
- „Florian Ceynowa i Powstanie Starogardzkie”
- „Czystość i porządek domowy w k. XIX i na pocz. XX w.”
- „Historia dworu i folwarku w Luzinie”
- „Polacy, Niemcy i Kaszubi. Życie codzienne, obyczaje i kultura ludowa w Prusach Zachodnich ok. 1900 r.”



Wiatrak HOLENDER z Brus z 1876 r.

Wystawy czasowe i okazjonalne:

- Program edukacyjny, pokazy, lekcje, warsztaty – od MAJA do WRZEŚNIA dla odbiorców indywidualnych i grup zorganizowanych
- dawne prace domowe i gospodarskie (np. pranie, maglowanie, przędzenie, tkanie, mielenie zboża, wyplatanie koszy, wiązanie mioteł, obróbka drewna)
- zajęcia artystyczne w plenerze i wnętrzach (np. malowanie na szkle, haftowanie, robótki siatkowe, wyrób kwiatów z papieru, lepienie z gliny, wykonywanie ludowych i stylowych ozdób choinkowych (od września do grudnia)
- lekcja języka kaszubskiego, warsztaty muzyczne, zajęcia w zabytkowej w szkole



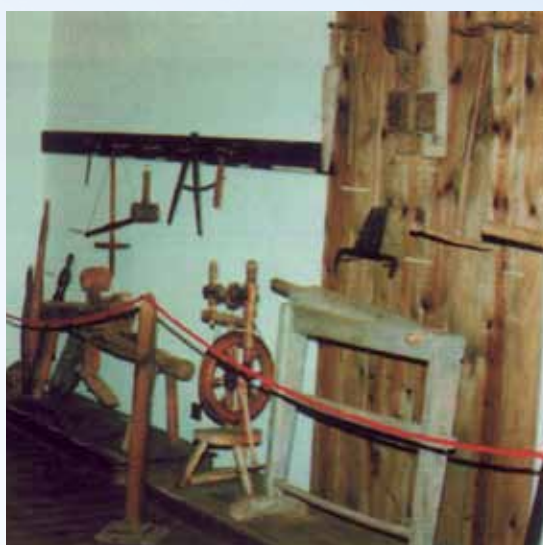
(np. pisanie piórem, gryflem i stalówką, śpiewanie Alfabetu Kaszubskiego)

- gry i zabawy ludowe, konkursy

Imprezy cykliczne: Wielki Tydzień, Majówka (długi weekend majowy), Zielone Świątki (50. dzień po niedzieli Wielkanocnej), 1 VI – Dzień Dziecka, 24 VI – Dzień św. Jana, 4 VII – Odpust w rocznicę poświęcenia kościoła ze Swornegaci, Jarmark Wdzydzki (trzecia niedziela lipca), 15 VIII – Święto Matki Boskiej Zielnej, Z motyką na bulwy (trzecia niedziela września), 4 XII – Odpust św. Barbary, 24 XII – 1 II – Gody.

Imprezy organizowane na życzenie:

- Okazjonalne występy zespołów folklorystycznych z kraju i zagranicy oraz koncerty organowe
- Sprzedaż wyrobów sztuki ludowej, rzemiosła artystycznego, pamiątek i wydawnictw tematycznych
- Organizacja uroczystości ślubnych i mszy okazjonalnych w XVIII-wiecznym kościele
- KARCZMA „WYGODA” – czynna od maja do września



Muzeum Ziemi Zaborskiej

## KALWARIA WIELEWSKA I MUZEUM ZIEMI ZABORSKIEJ WE WIELU

Kalwaria we Wielu to jedyne Sanktuarium Męki Pańskiej w diecezji pelplińskiej. Na ośmiohektarowej powierzchni przepięknie zalesionych wzgórz znajdują się stacje Drogi Krzyżowej w postaci kaplic i wolnostojących figur.

W skład kalwarii wchodzi 23 obiekty, w tym 14 kaplic, 6 kompozycji rzeźbiarskich, święte schody, ambona oraz pustelnia. Kaplice są murowane, pokryte tynkiem, osadzone na fundamentach z kamienia polnego, granitu i cementu. Wielewskie sanktuarium zosta-

ło zbudowane w latach 1915-27 według projektu Teodora Mayra z Monachium. Inicjatorem i budowniczym kalwarii był ks. Józef Szydzik. Warto przyrzeć się wielewskiej świątyni parafialnej pw. św. Mikołaja. Największym zabytkiem jest tam łaskami słynący barokowy obraz Matki Bożej Pocieszenia. Pierwszą wybudowaną kaplicą był „Ogrójec”, poświęcony 19 sierpnia 1915 r.

Muzeum Ziemi Zaborskiej mieści się w wielewskim Gminnym Ośrodku Kultury. Prezentuje eksponaty sztuki ludowej i sprzętu użytkowego z okolic Wiela i Brus oraz współczesną sztukę ludową Kaszub. Wizytówką muzeum jest największa w naszym kraju wystawa haftów jednego autora – około pół tysiąca dzieł Leonarda Brzezińskiego – twórcy oryginalnej szkoły haftu wielewskiego.



Kalwaria Wielewska

## *Krajobraz*

W krajobrazie parku możemy zauważyć przewagę elementów przyrodniczych nad kulturowymi. Krajobraz o charakterze naturalnym to przede wszystkim duże kompleksy leśne i różnorodność wód powierzchniowych – doliny małych rzek, jeziora rozmaitego kształtu i wielkości. Znajdziemy tu zarówno wielkie jeziora o taflach wody sięgających po horyzont, średnie – przytulone do łąk i pastwisk, położone niejednokrotnie w obrębie wsi, jak i drobne, śródleśne oczka wodne. Często ponad lustro wody wznoszą się strome zbocza, nieraz o wysokości kilku metrów. Unikatem w skali krajowej jest wielkie wnętrze wodne jeziora Wdzydze, którego wybitna ekspozycja otwiera się zaskakująco przy drodze Borsk – Wiele we wsi Kliczkowy.

Z drugiej strony elementy krajobrazu kulturowego, rozproszone i wtulone w otaczającą przyrodę, nie wpływają w znaczący sposób na „wyciszony i kameralny” w odbiorze charakter parku. Krajobraz ten związany z kulturą materialną i kulturą użytkowania przestrzeni przez ludność kaszubską znajduje wyraz w zachowanej sieci drożnej i osadniczej, w zabudowie wsi i obiektach towarzyszących, tj.: kapliczkach i krzyżach.

Dodatkowo wielobarwność zachowanych ekosystemów podmokłych łąk oraz mozaiki pól, pastwisk, miedz i zadrzewień śródpolnych urozmaica dominującą zielenią krajobrazu naturalnego.

Całość jest łagodnie pofalowana, bez dużych różnic w ukształtowaniu terenu.



Kaszubskie pola





Rzeka Wda i kanał Wdy

Jezioro Wdzydze - widok w kierunku południowym







Kompleksy leśne poprzecinane oczkami wodnymi i torfowiskami – na zdjęciu projektowany rezerwat przyrody „Motowężę”





Kapliczka w Zabrodach



Kapliczka w Przytarni



Podmokłe łąki planowanego Użytku Ekologicznego „Studzienice”

Niestety, na terenie parku spotkać można również miejsca deprecjonujące walory estetyczne krajobrazu, głównie w obrębie historycznych osad i wsi, co spowodowane jest m.in.: niewłaściwym planowaniem nowej zabudowy w przestrzeni wiejskiej i nienawiązaniem do tradycji budownictwa regionalnego.

# Turystyka

Walory przyciągające turystów do WPK to jeziora z licznymi kąpieliskami i możliwością uprawiania sportów wodnych, rozległe kompleksy leśne, umożliwiające bliski kontakt z przyrodą, urozmaicony krajobraz.



Odnaka krajoznawcza „Pasjonat WPK”

Rozwinięty system dróg i ścieżek leśnych oraz strefa zalesionych brzegów jezior stanowią o atrakcyjności parku dla wędrówek pieszych i rowerowych, nordic walking, przejazdów konnych w siodle, a także bryczkami czy saniami.

Lokalnie występujące różnice spadków terenu, długość zboczy, nasłonecznienie i długość okresu zalegania pokrywy śnieżnej sprzyjają rozwojowi sportów zimowych. Szczególnie dogodne warunki

istnieją dla uprawiania narciarstwa biegowego. Zwolenników agroturystyki w pełni zadowoli bogata oferta kwaterek. Tereny parku to raj dla wędkarzy oraz zbieraczy grzybów, jagód i ziół, które występują na znacznych, dość łatwo dostępnych obszarach.



Kulig

Zróżnicowanie proponowanych form wypoczynku i rekreacji, niezależnie od pory roku, powoduje, że każdy z odwiedzających ten teren znajdzie tu odpowiednią do jego zainteresowań i potrzeb ofertę. Ponadto, aby zmotywować turystów do aktywnego wypoczynku na naszym terenie, wydana została 3-stopniowa odznaka krajoznawcza „Pasjonata Wdzydzkiego Parku Krajobrazowego”. By ją zdobyć, wystarczy zgłosić się do siedziby WPK po regulamin



Narciarstwo biegowe



Nordic walking



Borowik szlachetny

– dzienniczek odznaki, udokumentować w nim odwiedziny w wymaganych najciekawszych miejscach na terenie parku, a następnie odebrać zasłużoną odznakę.

Do głównych ośrodków skupiających ruch turystyczny zaliczają się Wdzydze Kiszewskie, Wdzydze Tucholskie, Lipa, Czarlina, Debrzyno, Gołun i Skoczkowo, Borsk, Dąbrówka, Schodno, Słupinko, Zabrody, Knieja, Juszki, Wąglikowice.

## ŻEGLARSTWO

Jedną z największych atrakcji dla turystów jest bez wątpienia jezioro Wdzydze, zwane też Kaszubskim Morzem. Jego ogromna powierzchnia (1445 ha), niezwykle urozmaicona linia brzegowa, bogactwo zatok, wysp i półwyspów stanowią idealne miejsce dla miłośników żeglarstwa i innych sportów wodnych. Liczne przystanie, m.in. we Wdzydzach Kiszewskich, Gołuniu, Wdzydzach Tucholskich, Lipie i w Borsku, umożliwiają wypożyczenie sprzętu wodnego.



Kompleks Jezior Wdzydzkich to raj dla żeglarzy



Przystań we Wdzydzach Kiszewskich

## KAJAKARSTWO

Amatorzy spływów kajakowych odkryją malowniczą rzekę Wdę wraz z jej urokliwym przełomem koło Kruglińca, dopływy oraz jeziora o dużej powierzchni, tj. Wdzydze, Gołuń, Radolne, Jelenie czy Wielewskie.

### **Wda**

Szlak o długości całkowitej 210 km, prowadzący w parku od Lipusza przez jeziora: Schodno, Słupinko, Radolne i Wdzydze do Borska, połączony z jeziorami: Osty, Bielawy, Wyrówno, Słupino, Cheb, Jelenie i Gołuń, według międzynarodowej klasyfikacji zaliczany do łatwych, dostępnych dla turystów początkujących. Na trasie szlaku, w granicach parku utworzono dwa miejsca postoju – w pobliżu wsi Schodno i Loryniec. Liczne jeziora i dopływy Wdy tworzą sieć krótkich szlaków kajakowych.

### **Trzebiocha**

Jest szlakiem prowadzącym do górnego odcinka szlaku Wdy. Jej źródła znajdują się poza parkiem w okolicy wsi Skorzewo. Szlak rozpoczyna się za wsią Skorzewo, poniżej młyna. Można też rozpocząć spływ z jeziora Osuszyno. Czas trwania spływu: 2 dni, trasa 20,4 km.

## WĘDKARSTWO

Bogata ichtiofauna Wdzydzkiego Parku Krajobrazowego (około 35 gatunków ryb) stanowi zachętę dla wędkarzy. Udogodnieniem jest możliwość wykupienia zezwoleń w kościernych sklepach wędkarskich. Zezwolenie na połów wydają również Zakłady Rybackie „Wdzy-



Spływ kajakowy rzeką Wdą

dze”, które użytkują większość jezior Gminy Kościerzyna, oraz inni właściciele jezior. Tutejsze wody obfitują w ryby takie jak: okoń, płoć, lin, szczupak, sandacz, węgorz, leszcz czy karaś. Należy pamiętać, iż na terenie WPK jest zakaz połowu troci wdzydzkiej. Przestrzegania przez wędkarzy przepisów dotyczących połowu ryb egzekwują strażnicy z Państwowej Straży



Wędkarz



Ujście Wdy do jeziora Radolne

Rybackiej w Gdańsku, których posterunek znajduje się w siedzibie WPK.

## TURYSTYKA PIESZA I ROWEROWA

Najciekawsze rejony parku poznawać można w czasie pieszych i rowerowych wędrowek licznymi, oznakowanymi szlakami turystycznymi i ścieżkami przyrodniczymi, spełniającymi dodatkowo rolę edukacyjną.

Z inicjatywy pracowników na terenie Wdzydzkiego Parku Krajobrazowego wyznaczono i wyposażono w infrastrukturę turystyczną 12 szlaków turystycznych, w tym 6 rowerowych i 6 pieszych. Działania te służą poznaniu przyrody, krajobrazu, wartości kulturowych oraz rekreacyjnych parku.

*Łączna długość szlaków rowerowych i pieszych to 185,5 km, w tym ścieżki rowerowe – 156,5 km, piesze – 29 km.*



Tablica z mapą WPK w Wąglikowicach



Oznakowanie pieszej ścieżki przyrodniczo-edukacyjnej



Na szlaku...

PIESZE ŚCIEŻKI  
PRZYRODNICZO-EDUKACYJNE:

**Pieszna ścieżka przyrodnicza wokół jeziora Rzuno w Dziemianach**

Długość trasy: 3 km. Oznakowana za pomocą malowanych **żółtych** znaków na drzewach i drogowkach. Znajduje się na niej 12 przystanków z tablicami edukacyjnymi.

Ścieżka biegnie wokół malowniczego jeziora Rzuno w Gminie Dziemiany, w otulinie Wdzydzkiego Parku Krajobrazowego.

Przemierzając ten szlak można poznać wiele zagadnień dotyczących tematyki roślinności wodnej, funkcji lasu, poznać ptaki, ryby, ssaki, drzewa i grzyby tam występujące, a także dowiedzieć się jakie formy ochrony przyrody ustanowiono na terenie parku i jak wygląda geologia i ukształtowanie terenu w okolicach miejscowości Dziemiany.



Pomnik przyrody nr 1947 – buk zwyczajny nad jeziorem Rzuno



Jezioro Rzuno



## Pieszna ścieżka przyrodnicza we Wdzydzach Kiszewskich

Długość trasy: 4 km, 8 przystanków z tablicami edukacyjnymi, 3 ławki, wiata. Ścieżka oznakowana za pomocą malowanych **zielonych** znaków na drzewach i drogowskazach.

Ścieżka biegnie na północ od Wdzydz Kiszewskich, popularnej miejscowości turystycznej. Zaskakuje bogactwem naturalnej przyrody w tak bliskim sąsiedztwie wsi. Można tu poznać charakter krajobrazu Wdzydzkiego Parku Krajobrazowego i walory przyrodnicze, w tym wiele chronionych i rzadkich gatunków roślin i zwierząt.

Na ścieżce warto zobaczyć: jeziora Jelenie i Niedźwiadek, charakterystyczne rynnowe ukształtowanie terenu, chronione gatunki mchów widłaków, ols – las bagienny, torfowisko przejściowe nad jeziorem Niedźwiadek.



Tablica edukacyjna na ścieżce



Wyspa Trzepcyn na jeziorze Gołuń



Jezioro Niedźwiadek



Na pieszej ścieżce przyrodniczej we Wdzydzach Kiszewskich

## Pieszna ścieżka przyrodniczo-edukacyjna w Juszkach

Długość: 5 km, 5 przystanków z tablicami edukacyjnymi i wiata do odpoczynku, ścieżka oznakowana za pomocą malowanych **żółtych** znaków na drzewach i drogowkach.

Ścieżka prowadzi po terenie leśnym w sąsiedztwie czterech jezior: Długie, Wielkie Oczko, Głębozko i Mieliste. Warto zobaczyć charakterystyczną zabudowę wsi Juszki (wpisana do rejestru zabytków nieruchomych woj. pomorskiego), torfowisko przejściowe, jeziora w pobliżu ścieżki – lobeliowe, z bardzo przejrzystą wodą, przybierającą turkusowy odcień z powodu bardzo małej ilości substancji odżywczych.



Zaproszenie na ścieżkę



Jezioro Wielkie Oczko



Miejsce odpoczynku



Juszki

## Pieszna ścieżka przyrodnicza „Szlakiem pięciu jezior”

Długość: 6 km, 6 przystanków z tablicami edukacyjnymi, ławki, wiata. Oznakowana za pomocą malowanych **czerwonych** znaków na drzewach i drogowkach.

Prowadzi przez różnorodne przyrodniczo-tereny, ukazując krajobraz lasów, jezior, łąk, i rzek Wdzydzkiego Parku Krajobrazowego. Propozycja dla dzieci i młodzieży szkolnej, jak i dla dorosłych. Warto zobaczyć



Jezioro Kramsko Małe



Jezioro Kramsko Duże



Miejsce odpoczynku na trasie

jezioro Kramsko Małe, Kramsko Duże i Jezioro Białe, rzekę Dębrznicę i tamę bobrową, ptasią remizę (czyli specjalnie wyznaczone i ogrodzone miejsce z nasadzeniami krzewów i drzew nektaro- i owocodajnych, co stwarza idealne warunki dla owadożernych ptaków, które chronią las przed gradacją szkodników), wilgotne łąki nad jeziorem Kramsko Duże.

### **Piesza ścieżka przyrodnicza wokół jeziora Schodno**

Długość: 8 km. Na ścieżce znajduje się 9 przystanków z tablicami edukacyjnymi, ławki i platforma widokowa. Oznakowana za pomocą malowanych **czarnych** znaków na drzewach i drogowskazach.



Zajęcia dydaktyczne na ścieżce





Na platformie widokowej...

Ścieżka prowadzi wokół jeziora Schodno i Jezierznia – części planowanego rezerwatu przyrody „Dolina Wdy i Trzebiocha”. Torfowiskowy użytek ekologiczny i pomnik przyrody to tylko niektóre z atrakcji, które spotkamy na ścieżce. Warto zobaczyć rzekę Wdę i jezioro Schodno – siedlisko życia troci jeziorowej i wielu gatunków ptactwa wodnego, platformę widokową nad jeziorem Schodno, z której można prowadzić obserwacje ornitologiczne, użytek ekologiczny Wesków Bagna, wydzielony drzewostan nasienny, ptasią remizę.

### **Pieszna ścieżka przyrodnicza „Życie lasu wokół remizy”**

Długość trasy: 3 km, 9 przystanków z tablicami edukacyjnymi, ławka, kładka dydaktyczna na torfowisku. Oznakowana za pomocą malowanych **niebieskich** znaków na drzewach i drogowskazach.

Poprowadzona przy Zielonej Szkole w Schodnie stanowi bazę dydaktyczną do prowadzonych warsztatów z dziećmi i młodzieżą, ale jest również atrakcyjną propozycją dla turystów odwiedzających Wdzydzki Park Krajobrazowy.

W trakcie wędrówki ścieżką warto zobaczyć użytek ekologiczny „Żabińskich Błoto” z odnowioną na początku 2010 roku kładką dydaktyczną, ptasią remizę, paśnik, ciekawe tablice dydaktyczne, hydrofitową oczyszczalnię ścieków w Schodnie (to wysoko sprawne systemy biologicznego oczyszczania ścieków; w ich skład wchodzi złoża zasiedlone roślinami wodolubnymi, dzięki którym następuje mechaniczne oczyszczanie ścieków).



Tablica dydaktyczna na ścieżce



Przy hydrofitowej oczyszczalni ścieków



Leśna remiza



Kładka dydaktyczna i tablice przy  
Użytku Ekologicznym „Żabińskich Błoto”

## TRASY ROWEROWE:

### **Rowerowa ścieżka przyrodnicza „Pętla Lipno”**

Długość trasy: 23 km, 12 przystanków z tablicami edukacyjnymi. Ścieżka oznakowana za pomocą malowanych czarnych znaków na drzewach i drogowskazach.

Malownicza trasa prowadzi wokół jezior: Lipno, Słupino i Cheb. Pokazuje bogactwo lasów, jezior i łąk, ale też tradycyjnie użytkowane tereny rolnicze. Przedstawia najcenniejsze przyrodniczo fragmenty Wdzydzkiego Parku Krajobrazowego oraz tradycję regionalną Kaszub, widoczną w zabudowie wsi i rolnictwie.

Podczas przejażdżki tą trasą warto skorzystać z platformy obserwacyjnej nad jeziorem Lipno, zobaczyć bór bagienny nad jeziorami Lipno i Lipionko, jezioro Słupino, morenowe ukształtowanie terenu w okolicy Wantochowa, pomniki przyrody: buk w Głuchym Borze, sosna w Leżuchowie i jałowce nad jeziorem Lipno.



Oznakowanie trasy rowerowej



Droga na Szablewo





Platforma widokowa nad jeziorem Lipno



Bór bagienny nad jeziorem Liponko

## Rowerowa ścieżka przyrodnicza „Pętla Przytarnia”

Długość trasy: 21 km, 14 przystanków z tablicami edukacyjnymi. Ścieżka oznakowana za pomocą malowanych **czerwonych** znaków na drzewach i drogowskazach.

„Pętla Przytarnia” obejmuje południowo-zachodnią część Wdzydzkiego Parku Krajobrazowego. Rozpoczynający się we Wielu szlak wiedzie przez Przytarnię, przy jeziorze Wdzydze, następnie przez gęste bory urozmaicone licznymi śródleśnymi jeziorkami i torfowiskami na górę Chełmice (201,4 m n.p.m.) – najwyższe wzniesienie parku.

W miejscowości Wiele warto zwiedzić Kalwarię, kościół pw. św. Mikołaja z zabytkowym wyposażeniem z XVIII w. i Muzeum Ziemi Zaborskiej. Ponadto warto spojrzeć na jezioro Wdzydzkie z punktu widokowego w Przytarni (dojście ścieżką od przystani dla kajakarzy), zobaczyć ślady żerowania bobrów nad jeziorem Joninko, śródleśne jeziora i oczka wodne wraz z torfowiskami w planowanym rezerwacie przyrody „Motowężę”, bór chrobotkowy (siedlisko charakteryzujące się runem pokrytym siwymi porostami – chrobotkami), Chełmice i wawóz przy zjeździe do Wiele.



Jezioro Wdzydze w Przytarni



Jezioro Joninko



Jezioro Zmarle



Las na górze Chełmice

### **Rowerowa ścieżka przyrodnicza Kościerzyna – Wdzydze Kiszewskie**

Długość trasy: 20 km, 7 przystanków z tablicami edukacyjnymi, dwie wiaty. Ścieżka oznakowana za pomocą malowanych **niebieskich** znaków na drzewach i drogowskazach.

Szlak rowerowy z Kościerzyny do Wdzydz Kiszewskich łączy dwie atrakcyjne turystycznie miejscowości. Został przygotowany z myślą o mieszkańcach Trójmiasta, którzy kolejną mogą dojechać do Kościerzyny, a dalej na rowerze do Krzyża Jezior Wdzydzkich. To propozycja przyrodniczo-krajoznawczej wycieczki rowerowej po leśnych terenach na północ od Kompleksu Jezior Wdzydzkich. Rozpoczyna się przy dworcu kolejowym w Kościerzynie, a kończy w centrum Wdzydz Kiszewskich przy Muzeum – Kaszubskim Parku Etnograficznym. Po drodze mijamy miejscowość Lizaki i przejeżdżamy przez Juszki, wieś o ciekawej i cennej zabudowie regionalnej.

Jadąc tą trasą warto zobaczyć ciekawą i cenną zabudowę wsi Juszki, jezioro Strupino, projektowane rezerwy przyrody „Torfowisko Strupino” i „Jezioro Wałachy”, użytki ekologiczne „Studzience” i „Kiszewskie Bagno”, Skansen Parowozownia w Kościerzynie, Muzeum – Kaszubski Park Etnograficzny oraz wieżę widokową we Wdzydzach Kiszewskich.



Mapa trasy przy placu Wybickiego w Kościerzynie



Jezioro Strupino



Projektowany rezerwat przyrody „Jezioro Wałachy”



Juszki



Jeziro Mieliste

## Rowerowa ścieżka przyrodnicza Schodno – Wdzydze Kiszewskie

Długość trasy: 24 km, 8 przystanków z tablicami edukacyjnymi. Ścieżka oznakowana za pomocą malowanych **żółtych** znaków na drzewach i drogowskazach.

Trasa prowadzi przez północną część Wdzydzkiego Parku Krajobrazowego, ukazując jego walory przyrodnicze i krajobrazowe. Na trasie zobaczymy różnorodne jeziora w otoczeniu lasów – charakterystyczny element krajobrazu parku, rzekę Wdę, Krzyż Jezior Wdzydzkich z wieży widokowej we Wdzydzach Kiszewskich.

Na ścieżce warto zobaczyć również jezioro Zatur, drewniany most na Wdzie przy ujściu rzeki do jeziora Radolne, Muzeum – Kaszubski Park Etnograficzny we Wdzydzach Kiszewskich, odwiedzić Galerię Wdzydzką, wybrać się w rejs statkiem „Stolem” i poznać Kaszubskie Morze „od wewnątrz”, zobaczyć kompleks łąk w planowanym użytku ekologicznym „Studziencie”.



Między jeziorami Słupino a Słupinko



Most przy ujściu Wdy w Czarlinie



Jeziro Zatur





Jeziro Białe

### **Trasa rowerowa „Dookoła Jezior Wdzydzkich”**

Długość trasy: 48,5 km. Ścieżka oznakowana za pomocą malowanych **zielonych** znaków na drzewach i drogowskazach.

Niepowtarzalna trasa rowerowa prowadzi przez malownicze tereny Wdzydzkiego Parku Krajobrazowego ukazując piękno przyrody Kaszub Południowych. Przejedziemy na rowerze dookoła słynnego Krzyża Jezior Wdzydzkich, największego kompleksu jeziornego na Kaszubach, przez lasy, pola, łąki i wsie.

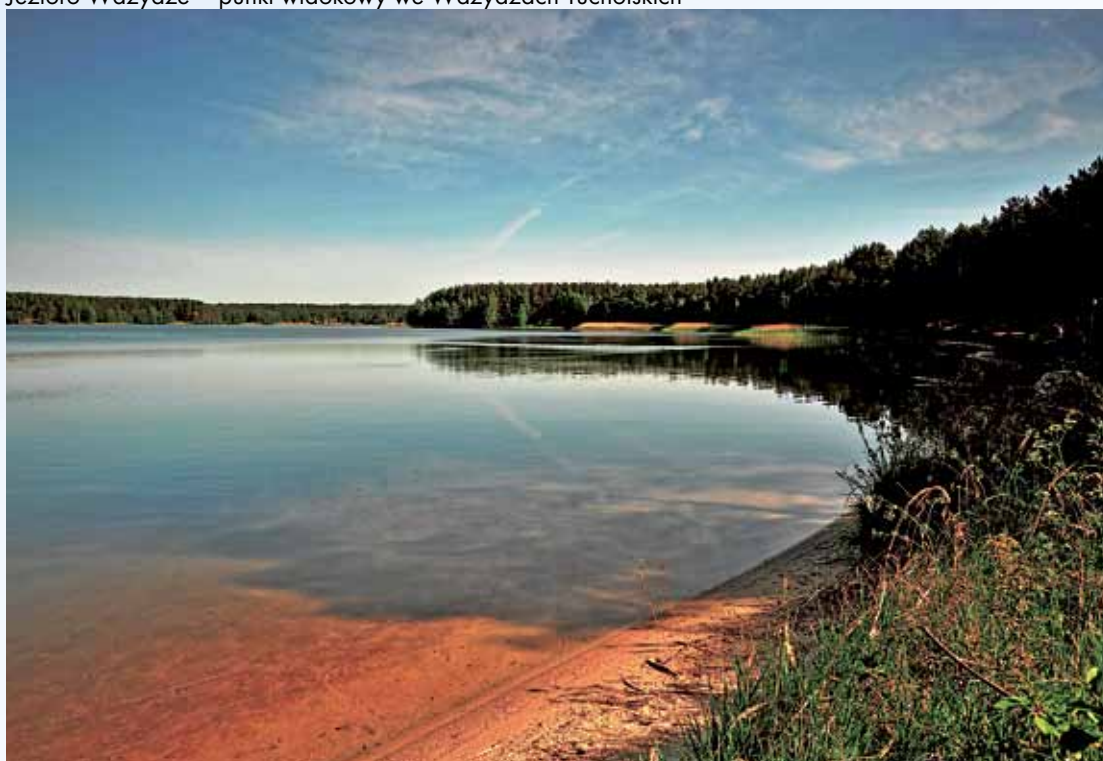
Trasa została wyznaczona tak, by ukazać jak najwięcej walorów obszaru Wdzydzkiego Parku Krajobrazowego. Prowadzi brzegami rozległych jezior, gruntowymi drogami przez niekończące się bory, odwiedza malownicze wsie i pozwala poznać naturę ziemi kaszubskiej.



Dom Kajfasza - Kalwaria Wielewska



Jezioro Wdzydze - punkt widokowy we Wdzydzach Tucholskich



Jezioro Gołui



Miejscowość Rów



Jezioro Wdzydze od strony Borska

Pokonując ją, warto zobaczyć Krzyż Jezior Wdzydzkich z wieży widokowej we Wdzydzach Kiszewskich, jezioro Wdzydze z punktów widokowych w Przytarni i we Wdzydzach Tucholskich, torfowiskowe użytki ekologiczne i pomniki przyrody, zabytki sakralne we Wielu, tradycyjną architekturę kaszubskiej wsi w Juszkach, rzekę Wda i Kanał Wdy.

### **Trasa rowerowa Lipusz – Wdzydze Kiszewskie**

Długość: 20 km. Oznakowana za pomocą malowanych **czerwonych** znaków na drzewach i drogowskazach, wyposażona w 6 miejsc przystankowych z tablicami edukacyjnymi i jedną zadaszoną wiatę.

Ścieżka prowadzi przez ciekawe przyrodniczo, krajobrazowo i kulturowo tereny Wdzydzkiego Parku Krajobrazowego i jego otuliny. Na trasie warto zobaczyć młyn wodny w Lipuszu, jezioro Oczko, pomniki przyrody, np.: buk purpurowy w Wawrzynowie, Muzeum Gospodarstwa Wiejskiego w Lipuszu, przełom rzeki Wdy, Muzeum – Kaszubski Park Etnograficzny i wieżę widokową we Wdzydzach Kiszewskich.

Dla wszystkich wytyczonych przez Wdzydzki Park Krajobrazowy ścieżek opracowano przewodnik „Ścieżki przyrodniczo-edukacyjne po WPK”. Trasy zostały też umieszczone na mapie WPK, do nabycia w Informacjach Turystycznych.



Jezioro Płocice



Jezioro Oczko



Ponad 100-letni młyn wodny w Lipuszu

## SZLAKI PTTK

### **zielony „Krągów Kamiennych” (Partyzancki)**

Przebieg: Sierakowice-Kamienica Królewska-Lipusz-Grzybowski Młyn-Loryniec-Wąglkowo-Jezioro Strupino-Olpuch-Czarna Woda;

Długość: ok. 93 km; przez teren parku przebiega na trasie 21,15 km.

Szlak grodzisk i kręgów kamiennych. Na jego trasie znajdują się kręgi kamienne w Węsierszach i Odrach, a także Kamień Diabelski koło Owśnic. Większość szlaku biegnie lasem.

### **czerwony „Kaszubski”**

Przebieg: Sierakowice-Kamienica Królewska-Kartuzy-Gołubie-Skorzewo-Częstkowo-Wieprznica-Łubiana-Grzybowo-Grzybowski Młyn-Loryniec-Czarlina-Wdzydze Kiszewskie-Gołun-Olpuch-Wdzydze PKP;

Długość: ok. 135 km; przez teren parku przebiega na trasie 17,75 km.

Przechodzi przez 2 parki krajobrazowe: Kaszubski i Wdzydzki. Na terenie Gminy Kościerzyna biegnie doliną rzeki Rekownicy-Trzebiochy-Wdy. Przechodzi obok Muzeum Kaszubskiego Parku Etnograficznego we Wdzydzach Kiszewskich.

### **czarny „Wdzydzki”**

Przebieg: Olpuch-Wdzydze PKP-Gołun-Zabrody-Lipa-Wdzydze Tucholskie-Przytarnia-Wiele;



Owśnice – Diabelski Kamień



Drogowskaz PTTK



Jezioro Stryjek przy szlaku Gulgowskiego



Szlak Kaszubski przy jeziorze Gołoń – żeremie

Długość: 19,3 km; przez teren parku przebiega na trasie 16,10 km.

Biegnie wschodnim brzegiem jeziora Wdzydze przez las wchodzący w kompleks Borów Tucholskich. Szlak kończy się we Wielu, gdzie znajduje się Kalwaria Wielewska i Muzeum Ziemi Zaborskiej. Łączy się ze szlakiem czerwonym oraz niebieskim.

### **niebieski „Izydora Gulgowskiego”**

Przebieg: Gołoń-Olpuch;

Długość: 2,9 km.

Szlak ma swój początek w węźle szlaków w Gołuniu na skrzyżowaniu przy kempingu. Tu zaczynają się też szlaki Wdzydzki i Kaszubski; tędy też przechodzi szlak Kręgow K kamiennych. Prowadzi pomiędzy jeziorami Gołoń, Stryjek i Kotel, przez sosnowy las wiedzie na wschód do szosy asfaltowej i wiaduktu z torami kolejowymi. Szlak kończy się na skraju wsi Olpuch w rejonie przystanku autobusów PKS.

### **WIEŻA WIDOKOWA WE WDZYDZACH KISZEWSKICH**

Po długich staraniach pracowników Wdzydzkiego Parku Krajobrazowego oraz dzięki finansowemu wsparciu EkoFunduszu i Wojewódzkiego Funduszu Ochrony Środowiska i Gospodarki Wodnej w Gdańsku, na terenie stacji Wodnej PTTK we Wdzydzach Kiszewskich stanęła wieża widokowa o wysokości 35,6 m i konstrukcji z drewna modrzewiowego, z trzema platformami widokowymi usytuowanymi na wysokości 10, 20 i 30 m, a tuż



Wieża widokowa i wiatra edukacyjna



przy niej wiata edukacyjna. Z wieży można podziwiać panoramę Wdzydz Kiszewskich i Krzyż Jezior Wdzydzkich z licznymi półwyspami i największą wyspą jeziora Wdzydze – Ostrowem Wielkim.

Inwestycja ta przyczyniła się do ukierunkowania ruchu turystycznego oraz umożliwia bliższe zapoznanie się z walorami przyrodniczymi parku. Szereg tablic informacyjnych znajdujących się w wiacie, jak i w otoczeniu wieży, pozwala zdobyć cenne informacje. Dodatkowo, dzięki spółce PTTK „Mazury”, na ostatniej platformie widokowej na wieży zainstalowano lunetę, która przybliży teren obserwatorom.

## PUNKTY WIDOKOWE

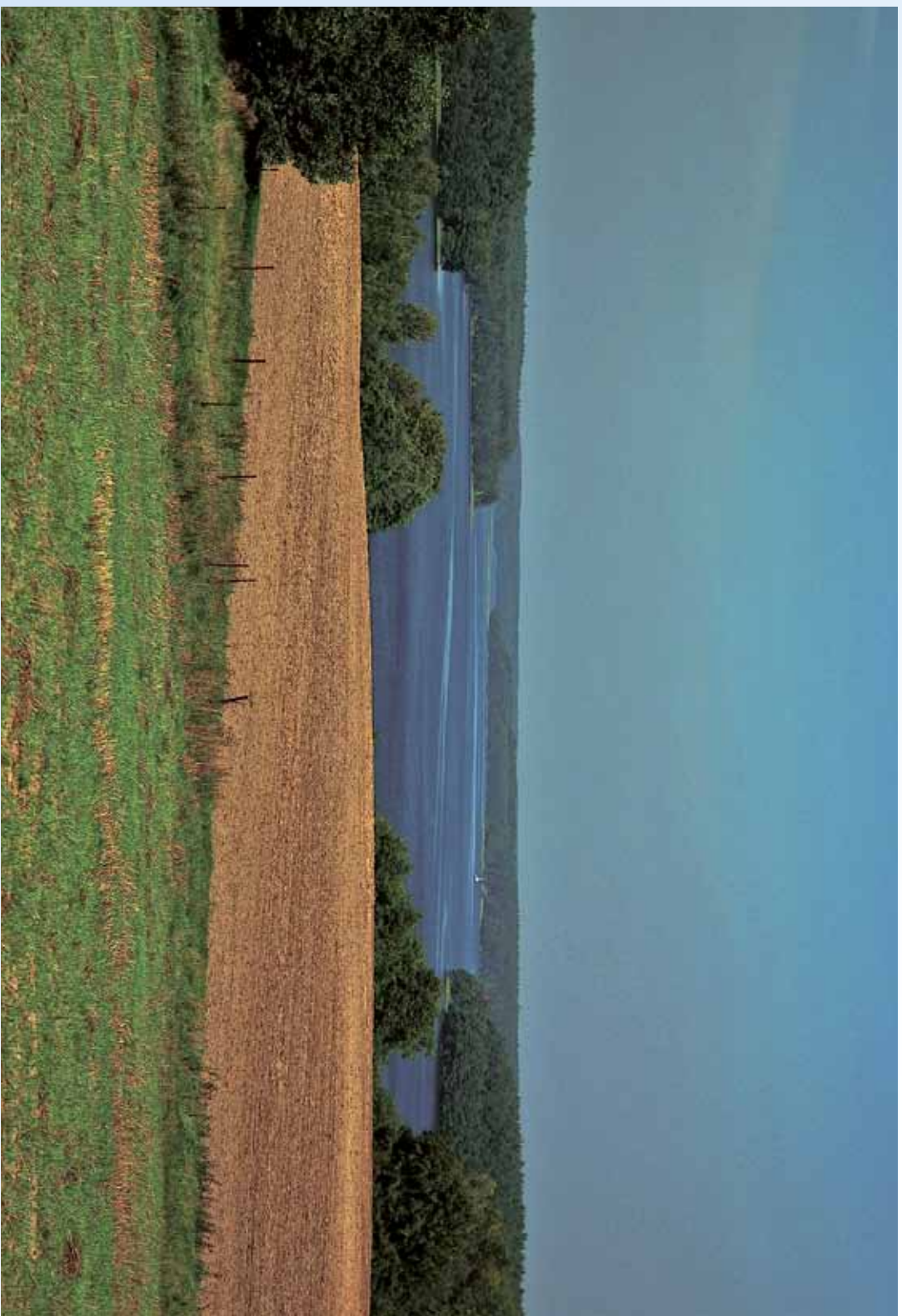
By stworzyć optymalne warunki do podziwiania pięknych widoków, zagospodarowano pięć punktów widokowych, w tym cztery przy pieszych i rowerowych szlakach turystycznych:



Platforma widokowa nad jeziorem Schodno



Punkt widokowy we Wdzydzach Tucholskich



Widok na jezioro Wdzydze z miejscowości Kliczkowy

- kompleks jezior Wyrówno, Osty, Bielawy – wraz z platformą widokową i wiatą – możliwość obserwacji krajobrazu wodno-leśnego,
- jezioro Lipno wraz z platformą widokową do obserwacji ptactwa wodnego,
- jezioro Wdzydze – tarasy widokowe we Wdzydzach Tucholskich i koło Przytarni; dodatkowo dwa niezagospodarowane tarasy widokowe w okolicach miejscowości Kliczkowy, z których można podziwiać panoramę jeziora Wdzydze i jego wysp od strony południowego krańca jeziora – tzw. Kniei,
- jezioro Schodno – punkt z platformą obserwacyjną, z której można obserwować ptactwo wodne

## REJS PO KASZUBSKIM MORZU

Będąc we Wdzydzach Kiszewskich warto wybrać się w rejs statkiem „Stolem”. Trasa rejsu przebiega z przystani „U Grzesia” na Jeziorze Jelenim, przez skrzyżowanie tego jeziora z Wdzydzkim, Radolnym i Gołun, następnie między półwyspami Niwka i Kozłowiec wpływając na wielką wodę, czyli jezioro Wdzydze. Statek okrąży wyspę Ostrów Wielki, najpierw płynąc po jej wschodniej stronie, i wraca do przystani. Podczas godzinnego rejsu podziwiać można Krzyż Jezior Wdzydzkich, liczne półwyspy i wyspy jeziora Wdzydze (Ostrów Wielki, Glonek, Ceronek, Sorka, Przerośla, Mielnica, Sidły), a w trzcinowiskach na brzegach jeziora i wysp usłyszeć trzcinniczka i trzcinnika. Ze statku można też zaobserwować liczne gatunki ptaków, takich jak: perkoz dwuczuby, łabędź niemy, łyska, kaczka krzyżówka, kormoran, nurogęś czy gągoł, dla których brzegi jeziora i wyspy są miejscem gniazdowania. Jeżeli dopisze szczęście, można też zauważyć krążącego nad wodami bielika.



Stolem

## *Edukacja ekologiczna*

Edukacja ekologiczna, zwana też przyrodniczą, jest jednym z głównych zadań realizowanych przez Wdzydzki Park Krajobrazowy. Naszą ofertę kierujemy głównie do zorganizowanych grup: dzieci i młodzieży szkolnej, studentów i osób dorosłych z województwa pomorskiego, a w szczególności powiatu kościerskiego. Wdzydzki Park Krajobrazowy realizuje zajęcia przyrodnicze poprzez Izbę Edukacyjną, warsztaty w terenie oraz terenową placówkę edukacyjną – Zieloną Szkołę w Schodnie. Ze względu na liczne walory przyrodnicze, krajobrazowe, historyczne i kulturowe, WPK stanowi doskonałą terenową bazę dydaktyczną. Jest miejscem, gdzie młodzież pod okiem specjalistów ma okazję sprawdzić praktycznie zdobytą wiedzę, kształtować wrażliwość i właściwe postawy wobec przyrody, rozumieć związki człowieka z naturą.

Pracownicy parku organizują we współpracy ze szkołami szereg cyklicznych imprez ekologicznych, takich jak:

- Wiosenne Warsztaty Przyrodnicze;
- Wdzydzkie Warsztaty Ekologiczne;
- „Grzybobranie” – zajęcia terenowe poświęcone poznawaniu gatunków grzybów;
- warsztaty na temat ichtiofauny WPK;
- obchody Dnia Ziemi;
- międzynarodowe obozy ekologiczne;
- akcje sprzątania terenu parku.

Ponadto:

- konkursy plastyczne i fotograficzne;
- konkursy wiedzy przyrodniczej;
- akcje propagujące proekologiczne zachowania;
- wycieczki i szkolenia dla nauczycieli;
- imprezy turystyczne.



Warsztaty o grzybach – „Grzybobranie” 2010



„Grzybobranie” 2010



„Rybobranie” 2010



Wdzydzkie Warsztaty Ekologiczne 2010

## IZBA EDUKACYJNA I ZAJĘCIA W TERENIE

Izba Edukacyjna znajdująca się w siedzibie Wdzydzkiego Parku Krajobrazowego w Kościerzynie jest miejscem licznie odbywających się warsztatów i zajęć z edukacji ekologicznej. W zajęciach uczestniczą dzieci, młodzież i dorośli mieszkańcy terenu WPK i powiatu kościerskiego. Program zajęć dostosowany jest do zróżnicowanego wieku odbiorców, a realizowana tematyka spotkań obrazuje bogactwo przyrodnicze Wdzydzkiego Parku Krajobrazowego, walory krajobrazowe i porusza zagadnienia z zakresu ekologii i ochrony środowiska. Edukacja ekologiczna w Izbie Edukacyjnej prowadzona jest przez cały rok. Sala przystosowana jest do przyjmowania grup maksymalnie 60-osobowych. W ramach swej działalności Izba oferuje również zajęcia terenowe, laboratoryjne, praktyczne i teoretyczne z zakresu ekologii oraz ochrony przyrody i środowiska.

Zajęcia edukacyjne w terenie to szczególnie polecana forma przyswajania wiedzy przyrodniczej zarówno dla dzieci i młodzieży, jak i osób dorosłych. Obserwowanie zjawisk przyrodniczych, piękna krajobrazu, jego kolorystyki – stanowi bogate źródło doznań, działa na wrażliwość i wzbogaca przeżycia. Warsztaty są organizowane dla grup szkolnych, studentów i dorosłych pragnących poznać teren Wdzydzkiego Parku Krajobrazowego, jego ekosystemy, krajobraz i cenne elementy przyrody. Specjalną rolę edukacyjną pełnią tu stworzone piesze i rowerowe ścieżki przyrodniczo-edukacyjne, zarówno jako baza do prowadzenia zajęć grupowych, jak i źródło wiedzy dla odbiorców indywidualnych. Pomocą w tego typu edukacji są przygotowane foldery, uzupełniające informacje zawarte na tablicach edukacyjnych.



Zajęcia w Izbie Edukacyjnej



Warsztaty o nietoperzach z Grażyną Sadowską, spec. ds. edukacji we Wdzydzkim Parku Krajobrazowym



Kumak nizinny znaleziony podczas warsztatów terenowych o płazach



Zajęcia terenowe we wiacie edukacyjnej we Wdzydzach Kiszewskich





Sprawdzanie budek nietoperzowych na warsztatach terenowych

## ZIELONA SZKOŁA W SCHODNIE

Zielona Szkoła położona jest na terenie parku, we wsi Schodno w gminie Dziemiany. Głównym zadaniem Zielonej Szkoły jest edukacja ekologiczna dzieci i młodzieży z terenu WPK i województwa pomorskiego. Odbywać się w niej mogą ponadto konferencje, szkolenia, spotkania. Bazę tworzy odrestaurowany budynek z końca XIX wieku, w którym znajduje się mini ekspozycja przyrodnicza, świetlica pełniąca funkcję sali dydaktycznej oraz 35 miejsc noclegowych. Sala dydaktyczna wyposażona jest w niezbędny sprzęt audiowizualny i może pomieścić jednorazowo ponad 30 osób. Zaplecze kuchenne daje możliwość organizowania turnusów kilkudniowych. Na terenie szkoły znajduje się również zadana wiata z kominkiem, czynny piec chlebowy o regionalnej architekturze, staw oraz plac zabaw.

Zielona Szkoła, przekazując w sposób atrakcyjny podstawową wiedzę na temat otaczającego nas środowiska przyrodniczego, wytwarza u dzieci i młodzieży pozytywną, emocjonalną więź z przyrodą, rozwija poczucie współodpowiedzialności za stan środowiska oraz wyzwala chęć do działań na rzecz zahamowania degradacji środowiska. W swej bogatej ofercie szkolenia ekologicznego, przeznaczonego dla zorganizowanych grup dzieci i młodzieży, szkoła oferuje bezpłatny cykl pięciodniowych szkoleń w formie zajęć terenowych, ciekawych warsztatów ekologicznych i obserwacji przyrodniczych, zapewniając jednocześnie wypoczynek w nieskażonym środowisku przyrodniczym.

Program zajęć dostosowany jest do wieku, zainteresowań, potrzeb uczestników oraz ich poziomu wiedzy. Zajęcia prowadzone są przez wykwalifikowaną kadrę przyrodników. Wśród najciekawszych tematów znajduje się m.in. ornitologia, topografia i nawigacja GPS w ochronie przyrody i leśnictwie, chiropterologia, hydrobiologia oraz gospodarka leśna. Wielkim zainteresowaniem wśród uczestników turnusów cieszy się wypiek chleba i bułek w piecu chlebowym znajdującym się na terenie obejścia szkoły. Zimą organizowane są kuligi.



Zielona Szkoła w Schodnie



Warsztaty terenowe



Zajęcia na wyremontowanej kładce dydaktycznej na Użytku Ekologicznym „Żabińskich Błoto”

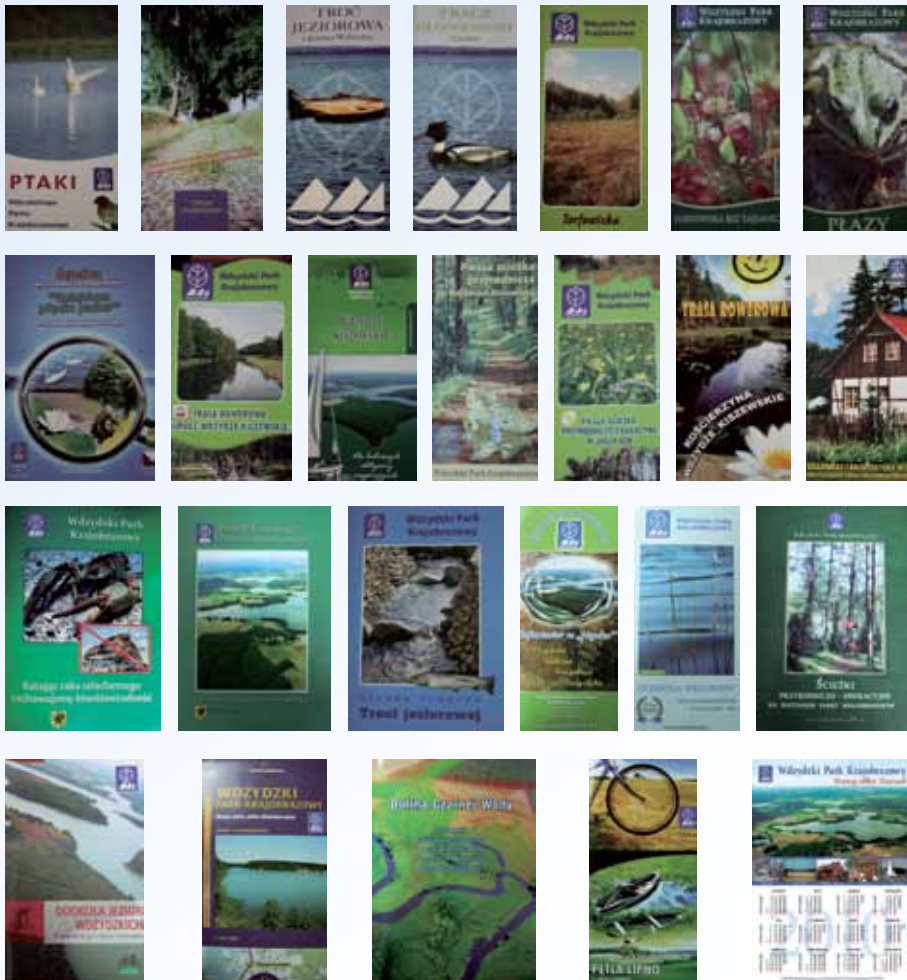
## WSPÓŁPRACA

W zakresie edukacji ekologicznej współpracujemy ze szkołami powiatu kościerskiego, urzędami, organizacjami pozarządowymi, jednostkami Lasów Państwowych i wieloma innymi instytucjami.

Utrzymujemy kontakty z uczelniami wyższymi, m.in. Uniwersytetem Gdańskim, Uniwersytetem Mikołaja Kopernika w Toruniu, Politechniką Gdańską, Akademią Techniczno-Rolniczą w Bydgoszczy, w zakresie prowadzenia badań naukowych na terenie parku oraz organizacji praktyk studenckich.

## WYDAWNICTWA

Bogata oferta wydawnicza WPK w postaci licznych ulotek, folderów, płyt CD, zakładerek i plakatów poszerza się z roku na rok o nowe propozycje. Ostatnio wydane przez nas publikacje to „25 lat Wdzydzkiego Parku Krajobrazowego – Ochrona i popularyzacja wartości”, „Ratując raka szlachetnego zachowujemy bioróżnorodność”, „Troć jeziorowa”, a także plakaty i zakładki z gatunkami ptaków chronionych w parku.



## Warto zobaczyć

### W północnej części Wdzydzkiego Parku Krajobrazowego:

- Wdzydze Kiszewskie – piesza ścieżka przyrodnicza, rejs „Stolemem”, wieża widokowa i wiata edukacyjna w Stacji Wodnej PTTK, Muzeum – Kaszubski Park Etnograficzny, Galeria Sztuki „Odyseja”
- przepławka dla ryb w Grzybowski Młynie
- piesza ścieżka przyrodniczo-edukacyjna „Szlakiem pięciu jezior” w Wąglikowicach
- projektowane rezerваты przyrody – „Jezioro Wałachy”, „Jezioro Głębocko”, „Torfowisko Strupino”
- tradycyjna zabudowa regionalna i piesza ścieżka przyrodniczo-edukacyjna we wsi Juszki
- punkt widokowy na kompleks jezior Wyrówno, Osty, Bielawy we wsi Wyrówno
- piesza ścieżka przyrodniczo-edukacyjna wokół jeziora Schodno
- piesza ścieżka przyrodniczo-edukacyjna „Życie lasu wokół remizy” przy Zielonej Szkole w Schodnie oraz znajdujący się niedaleko niej użytek ekologiczny „Żabińskich Błoto” z kładką dydaktyczną
- ścieżki rowerowe: Kościerzyna – Wdzydze Kiszewskie, Lipusz – Wdzydze Kiszewskie
- spływ kajakowy rzeką Wdą



„Wdzydzana”  
autorstwa  
Józefa Ciężkiego.



Galeria „Odyseja” we Wdzydzach Kiszewskich.

W historii Wdzydz to drugi taki obiekt po galerii Teodory Gulgowskiej z lat 30. W obecnej galerii znajduje się pracownia malarska, rzeźbiarska i mieszkanie artysty, Józefa Ciężkiego.

Oferta galerii jest bardzo bogata – od grafik, pastel, akwarel, po oleje, płaskorzeźby i rzeźby. Wszystkie dzieła sztuki są mocno związane z rejonem, a z Wdzydzami w szczególności.



Wieża widokowa we Wdzydzach Kiszewskich



Widok z wieży



Kompleks jezior Wyrówno, Osty, Bielawy



Przystań we Wdzydzach Kiszewskich



Wdzydze Kiszewskie





Jarmark Wdzydzki

### **W południowej części Wdzydzkiego Parku Krajobrazowego:**

- panorama jeziora Wdzydze z punktów widokowych koło miejscowości Przytarnia i Kliczkowy
- Muzeum Ziemi Zaborskiej i Kalwaria we Wielu
- ścieżka rowerowa „Pętla Przytarnia” i Chełmice (201,4 m n.p.m.) – najwyższe wzniesienie w parku
- projektowany rezerwat przyrody „Torfowisko na jeziorze Polgoszcz”
- rozrząd wód rzeki Wdy na rzekę i kanał niedaleko miejscowości Górki



Rozrząd wód Wdy na rzekę i kanał



Kalwaria we Wielu



Przystań w Borsku



Wschód słońca w Przylani

### **We wschodniej części Wdzydzkiego Parku Krajobrazowego:**

- punkt widokowy we Wdzydzach Tucholskich, skąd podziwiać można wyspy na jeziorze Wdzydze
- rezerwat przyrody „Krwawe Doły”
- liczne użytki ekologiczne, np.: „Zabrody”, „Modrzewnicowy Mszar”, „Tucholskie Mszary”, „Wełniankowe Mszary” czy „Torfowisko nad jeziorem Gołoń”
- projektowany rezerwat przyrody „Jezioro Głuchówko”
- lasy obfitujące w grzyby i jagody



Pieprznik jadalny



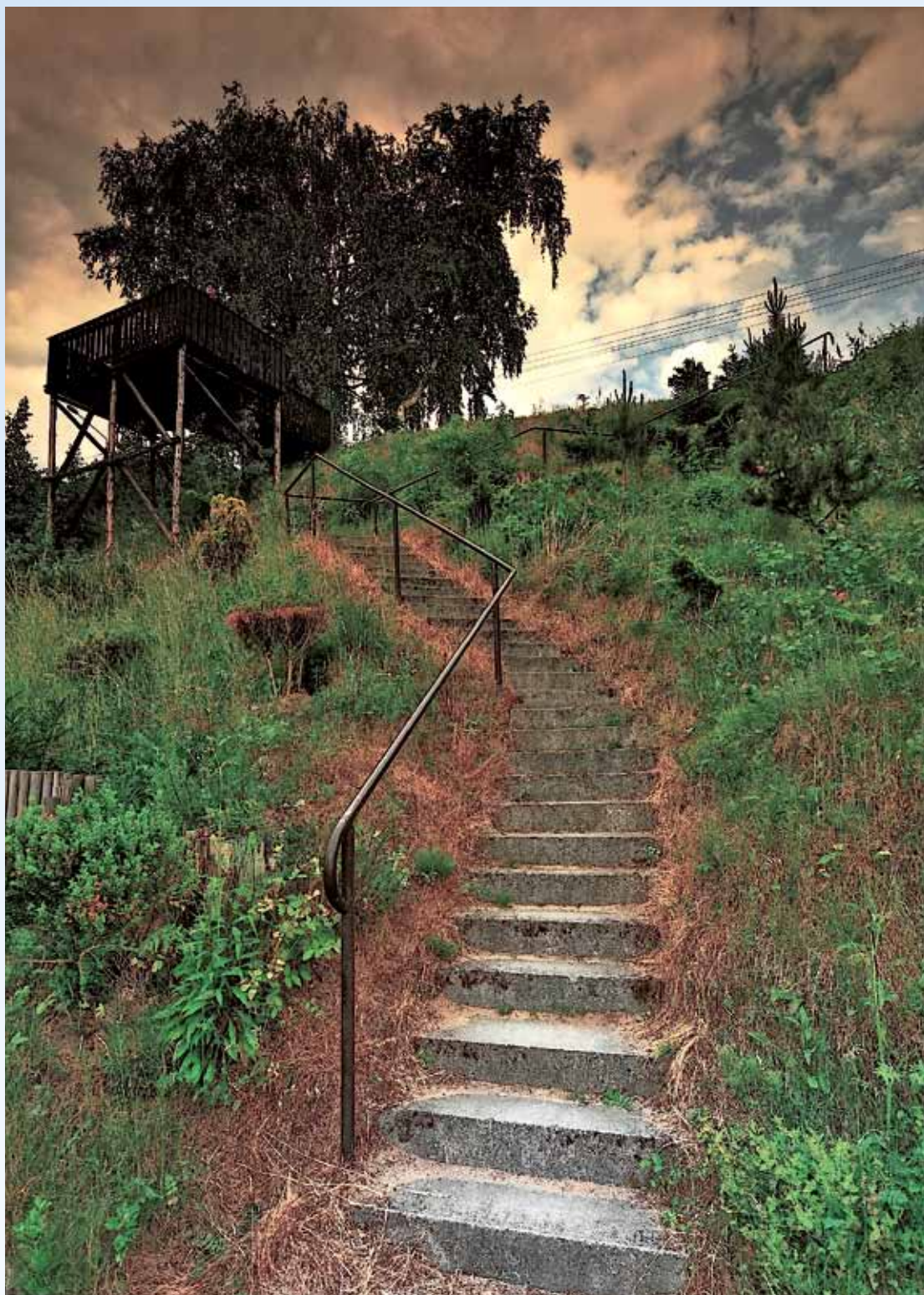
Półwysep Lipa



Użytek Ekologiczny „Wełniankowe Mszary”



Użytek Ekologiczny „Modrzewnicowy Mszar”



Punkt widokowy - Wdzydze Tucholskie





Wyspa Soroka widziana z punktu widokowego we Wdzydzach Tucholskich

### **W zachodniej części Wdzydzkiego Parku Krajobrazowego:**

- idealne tereny dla ceniących ciszę i spokój, gdyż większość ośrodków wczasowych koncentruje się w północnej i wschodniej części parku
- projektowany rezerwat przyrody „Motowężę”
- przyrodnicza ścieżka rowerowa „Pętla Lipno”
- użytki ekologiczne, np.: „Łąki na Rowie”, „Zdradzonko”, „Meszonko”, czy „Przerębska Huta”
- piesza ścieżka przyrodniczo-edukacyjna wokół jeziora Rzuno w Dziemianach
- projektowany rezerwat przyrody „Lipno i Lipionko”



Planowany rezerwat przyrody „Motowężę”



Na ścieżce nad jeziorem Ruzno w Dziemianach



Jezioro Wdzydze w miejscowości Rów







# *Punkty informacji turystycznej*

W punktach informacji turystycznej można zdobyć informacje na temat kwater agroturystycznych, hoteli, ośrodków wypoczynkowych, pól namiotowych, wypożyczalni sprzętu wodnego czy przystani jachtowych na terenie Wdzydzkiego Parku Krajobrazowego. Można tam zaopatrzyć się w mapy WPK, przewodniki i informatory. Drobniejsze publikacje i ulotki o ścieżkach pieszych, rowerowych, florze i faunie parku otrzymać można w siedzibie WPK w Kościerzynie.

## **Kościerskie Centrum Informacji**

ul. Rynek 21  
83-400 Kościerzyna  
tel. 58 686-28-80  
www.infokoscierzyna.pl

## **Zakład Usług Turystycznych**

**Gminy Kościerzyna**  
ul. Strzelecka 9  
83-400 Kościerzyna  
tel. 58 686-59-80  
e-mail: zutgk@koscierzyna.pl

## **Kaszubskie Stowarzyszenie Agroturystyczne „Kościerska Chata”**

ul. Kaliska 34 A  
83-400 Kościerzyna  
tel. 58 686-71-56, kom. 0-661 620 777  
e-mail: halinaroginska@o2.pl  
www.na-kaszuby.pl

## **Ośrodek Kultury w Dziemianach**

ul. 8 Marca 3  
83-425 Dziemiany  
tel. 58 688-00-27  
e-mail: ok.@dziemiany.pl

## **Dom Kultury we Wielu**

ul. Dąbrowska 32  
83-441 Wiele  
tel. 58 687-34-70

## **Gminne Centrum Informacji w Lipuszu**

ul. Młyńska 12  
83-424 Lipusz  
tel. 58 687-45-77  
e-mail: gcilipusz@wp.pl

## **Gminny Ośrodek Kultury**

**w Starej Kiszewie**  
ul. Ogrodowa 1  
83-430 Stara Kiszewa  
tel. 58 687-60-29

## **Muzeum – Kaszubski Park Etnograficzny im. Teodory i Izydora Gulgowskich we Wdzydzach Kiszewskich**

tel./fax 58 686-11-30; 58 686-12-88  
e-mail: muzeum@muzeum-wdzydze.gda.pl  
www.muzeum-wdzydze.gda.pl

## **Muzeum Ziemi Zaborskiej**

ul. Dąbrowska 32  
83-44 Wiele  
tel./fax 56 687-34-70  
e-mail: dkmzz@o2.pl



Krzyż Jezior Wdzydzkich – widok na północ



Półwysp Zabordy